

๑. หลักการและเหตุผล

การพัฒนาองค์กรให้เป็นองค์กรที่มีศักยภาพ สามารถแข่งขันได้ ทั้งในระดับพื้นที่ และระดับโลก เป็นสิ่งที่มีความจำเป็นอย่างยิ่งในปัจจุบัน ซึ่งเป็นยุคแห่งการแข่งขันไร้พรมแดน (Globalization) โดยต้องอาศัยความรู้ ความสามารถของบุคลากร องค์กรความรู้ และการบริหารจัดการที่ดีตามหลักธรรมาภิบาล ซึ่งเป็นปัจจัยสำคัญที่จะช่วยให้องค์กรมีการพัฒนาสู่ความเป็นเลิศได้

ตามประกาศคณะกรรมการพนักงานส่วนตำบลจังหวัดบุรีรัมย์ เรื่อง หลักเกณฑ์และเงื่อนไขเกี่ยวกับการบริหารงานบุคคลขององค์การบริหารส่วนตำบล ลงวันที่ ๒๔ ตุลาคม ๒๕๔๕ และที่แก้ไขเพิ่มเติมถึงปัจจุบัน กำหนดให้องค์การบริหารส่วนตำบล มีการพัฒนาผู้ได้รับการบรรจุเข้ารับราชการ เป็นพนักงานส่วนตำบล ก่อนมอบหมายหน้าที่ให้ปฏิบัติเพื่อให้รัฐระเบียบแบบแผน ของทางราชการ หลักและวิธีปฏิบัติราชการ บทบาท และหน้าที่ของพนักงานส่วนตำบลในระบอบประชาธิปไตยอันมีพระมหากษัตริย์ทรงเป็นประมุข และแนวทางปฏิบัติตนเพื่อเป็นพนักงานส่วนตำบลที่ดี โดยองค์การบริหารส่วนตำบล ต้องดำเนินการพัฒนาให้ครบถ้วนตามหลักสูตรที่คณะกรรมการพนักงานส่วนตำบล (ก.อบต.จังหวัด) กำหนด เช่น การพัฒนา ด้านความรู้พื้นฐานในการปฏิบัติราชการ ให้ใช้วิธีการฝึกอบรมในห้องฝึกอบรม การฝึกอบรมทางไกล หรือการพัฒนาตนเอง ก็ได้ หากองค์การบริหารส่วนตำบลมีความประสงค์จะพัฒนาเพิ่มเติมให้สอดคล้องกับความจำเป็นในการพัฒนาของแต่ละ องค์การบริหารส่วนตำบลก็ให้กระทำได้ ทั้งนี้ องค์การบริหารส่วนตำบลที่จะดำเนินการจะต้องใช้หลักสูตรที่คณะกรรมการ พนักงานส่วนตำบล กำหนดเป็นหลักสูตรหลัก และเพิ่มเติมหลักสูตรตามความจำเป็นที่องค์การบริหารส่วนตำบลพิจารณา เห็นว่ามีความเหมาะสม การพัฒนาพนักงานส่วนตำบลเกี่ยวกับการปฏิบัติงานในหน้าที่ ให้้องค์การบริหารส่วนตำบลสามารถ เลือกใช้วิธีการพัฒนาอื่นๆ ได้ และอาจกระทำได้โดยสำนักงานคณะกรรมการกลางพนักงานส่วนตำบล (ก.อบต.) สำนักงาน คณะกรรมการพนักงานส่วนตำบล (ก.อบต.จังหวัด) องค์การบริหารส่วนตำบลต้นสังกัด หรือสำนักงานคณะกรรมการ พนักงานส่วนตำบล (ก.อบต.จังหวัด) ร่วมกับองค์การบริหารส่วนตำบลต้นสังกัด หรือ องค์การบริหารส่วนตำบลต้นสังกัด ร่วมกับส่วนราชการอื่นหรือภาคเอกชนก็ได้และตามประกาศคณะกรรมการ พนักงานส่วนตำบลจังหวัดบุรีรัมย์ ดังกล่าว กำหนดให้องค์การบริหารส่วนตำบลจัดทำแผนการพัฒนาบุคลากร เพื่อเพิ่มพูนความรู้ ทักษะ ทักษะที่ดี คุณธรรมและจริยธรรม อันจะทำให้ปฏิบัติหน้าที่ราชการในตำแหน่งนั้น ได้อย่างมีประสิทธิภาพ

ในการจัดทำแผนการพัฒนาพนักงานส่วนตำบล ต้องกำหนดตามกรอบของแผนแม่บทการพัฒนาพนักงานส่วนตำบล ที่คณะกรรมการกลางพนักงาน ส่วนตำบล (ก.อบต.) กำหนด โดยให้กำหนดเป็นแผนการพัฒนาพนักงานส่วนตำบล มีระยะเวลา ๓ ปี ตามกรอบของ แผนอัตรากำลังขององค์การบริหารส่วนตำบลนั้น ๆ

เพื่อให้สอดคล้องกับแนวทางดังกล่าว องค์การบริหารส่วนตำบลท่าม่วง อำเภอสตึก จังหวัดบุรีรัมย์ จึงได้จัดทำแผนการพัฒนาพนักงานส่วนตำบล ประจำปีงบประมาณ ๒๕๖๗ – ๒๕๖๙ ขึ้น เพื่อใช้เป็นแนวทางในการพัฒนาบุคลากรและเป็นเครื่องมือในการบริหารงานบุคคลของผู้บริหาร อีกทั้งยังเป็นการ พัฒนาเพื่อเพิ่มพูนความรู้ ทักษะ ทักษะที่ดี คุณธรรม จริยธรรมของบุคลากร อีกทางหนึ่งด้วย

๒. ความหมายของการพัฒนาบุคลากร

มหาวิทยาลัยมหาสารคาม (๒๕๔๐, หน้า ๑๕๔) ได้ให้ความหมายของการพัฒนาบุคลากรว่าเป็นการดำเนินการให้บุคลากรในหน่วยงานได้มีความรู้ความสามารถเหมาะสมกับงานที่ปฏิบัติหรืองานที่จะปฏิบัติ หรือให้มีความรู้ความสามารถสูงขึ้น ซึ่งในการพัฒนาบุคลากรนั้นปกติจะมีวัตถุประสงค์ ๒ ประการ คือ เพื่อให้บุคลากรมีความสามารถเหมาะสมกับงานที่จะปฏิบัติและเพิ่มพูนความรู้สึกรู้สึกนึกคิดที่ดีต่อการปฏิบัติงานให้สูงขึ้นอย่างมีประสิทธิภาพ

สมาน รังสิโยภักดิ์ (๒๕๔๔, หน้า ๘๓) กล่าวว่า การพัฒนาบุคลากร หมายถึงการดำเนินการเกี่ยวกับการส่งเสริมให้บุคคลมีความรู้ ความสามารถ มีทักษะในการทำงานที่ดีขึ้นตลอดจนมีทัศนคติที่ดีในการทำงานอันจะเป็นผลให้การปฏิบัติงานมีประสิทธิภาพดียิ่งขึ้น การพัฒนาบุคคลเป็นกระบวนการที่จะเสริมสร้างและเปลี่ยนแปลงผู้ปฏิบัติงานในด้านต่าง ๆ เช่น ความรู้ ความสามารถ ทักษะ อุปนิสัย ทัศนคติที่ดี และวิธีในการทำงานอันจะนำไปสู่ประสิทธิภาพในการทำงาน

เคนนีและรายด์ (Kenney & Ried, ๑๙๘๖, p. ๓) กล่าวว่า การพัฒนาบุคลากรเป็นวิธีการต่าง ๆ ที่ดำเนินการเพื่อให้ผู้ที่ได้รับการบรรจุเข้าทำงานในองค์กรนั้นอยู่แล้วได้มีความรู้ ความเข้าใจ สามารถทำงานในหน้าที่ที่ได้รับมอบหมายได้อย่างเต็มที่

โดยสรุปแล้ว การพัฒนาบุคลากร คือการ ดำเนินการเพื่อให้บุคลากร ได้รับการพัฒนาความรู้ ความสามารถ เพื่อให้เหมาะสมในการนำไปปฏิบัติหน้าที่ราชการ

๓. วัตถุประสงค์ในการจัดทำแผนพัฒนาพนักงานส่วนตำบล

๓.๑ เพื่อพัฒนาพนักงานส่วนตำบล ให้มีสมรรถนะด้านความคิด มุ่งมั่นที่จะเป็นคนดี มีจิตสำนึกในการพัฒนาตนเองเพื่อให้รู้วิธีคิดอย่างมีระบบ รู้วิธีคิดที่ถูกต้อง มีทักษะในการใช้ความคิด (Conceptual Skills) เพื่อการบริหารและการปฏิบัติงานที่มีประสิทธิผล

๓.๒ เพื่อพัฒนาพนักงานส่วนตำบล ให้มีสมรรถนะด้านมนุษย์ มุ่งมั่นที่จะเข้าใจและตระหนักรู้ในคุณค่าของตนเองและคุณค่าของผู้อื่น มีทักษะในการปฏิสัมพันธ์กับผู้อื่น (Human Skills) เพื่อการบริหารและปฏิบัติงานอย่างมีประสิทธิภาพ

๓.๓ เพื่อพัฒนาพนักงานส่วนตำบล ให้มีสมรรถนะด้านงาน มุ่งมั่นที่จะเป็นคนเก่ง มีทักษะในการบริหารและปฏิบัติงาน (Technical Skills) โดยเฉพาะสมรรถนะในการบริหารและปฏิบัติงานตามโครงการ ภายใต้แผนยุทธศาสตร์การพัฒนาขององค์การบริหารส่วนตำบลบ้านไทร และโครงการภายใต้แผนยุทธศาสตร์กรมส่งเสริมการปกครองท้องถิ่น เพื่อให้มีความพร้อมในการขับเคลื่อนยุทธศาสตร์ของกระทรวงและยุทธศาสตร์ของกรมส่งเสริมการปกครองท้องถิ่นได้อย่างมีประสิทธิภาพ รวมทั้งการบริหารและปฏิบัติงานตามภารกิจหลักของหน่วยงานต่าง ๆ ที่ให้ความร่วมมือและประสานงานขับเคลื่อนยุทธศาสตร์ในส่วนราชการต่าง ๆ ได้อย่างมีประสิทธิภาพ

๔. เป้าหมายในการพัฒนา

๔.๑ เป้าหมายเชิงปริมาณ

บุคลากร ได้รับการพัฒนาการเพิ่มพูนความรู้ ความสามารถ ทักษะ คุณธรรมและ จริยธรรมในการปฏิบัติงาน ในปี ๒๕๖๗ - ๒๕๖๙ ไม่น้อยกว่าร้อยละ ๙๐ ของจำนวนบุคลากรทั้งหมด

๔.๒ เป้าหมายเชิงคุณภาพ

บุคลากร มีความรู้ ความชำนาญในการปฏิบัติงาน สามารถปฏิบัติงานในหน้าที่ได้อย่างมีประสิทธิภาพ ในปีงบประมาณ ๒๕๖๗ - ๒๕๖๙ เพิ่มขึ้นร้อยละ ๙๐ จากจำนวนพนักงานที่ได้รับการพัฒนา

๔.๓ เป้าหมายเชิงประโยชน์

องค์การบริหารส่วนตำบลท่าม่วง มีบุคลากรที่มีความรู้ความสามารถในการปฏิบัติงาน และผลักดันให้การดำเนินงานขององค์การบริหารส่วนตำบลท่าม่วงบรรลุตามเป้าหมาย

๕. ขอบเขตและแนวทางในการจัดทำแผนการพัฒนาพนักงานส่วนตำบล

องค์การบริหารส่วนตำบลท่าม่วง ได้แต่งตั้งแต่งตั้งคณะกรรมการจัดทำแผนการพัฒนา พนักงานส่วนตำบล ประจำปีงบประมาณ ๒๕๖๗ - ๒๕๖๙ ตามคำสั่ง องค์การบริหารส่วนตำบลท่าม่วง ที่ ๑๕๗/๒๕๖๖ ลงวันที่ ๒๙ พฤษภาคม ๒๕๖๖ ประกอบด้วย

- นายกองดีการบริหารส่วนตำบล เป็นประธานกรรมการ
- รองปลัดองค์การบริหารส่วนตำบล เป็นกรรมการ
- หัวหน้าส่วนราชการ เป็นกรรมการ
- หัวหน้าสำนักปลัด เป็นกรรมการและเลขานุการ
- นักทรัพยากรบุคคล เป็นผู้ช่วยเลขานุการ

โดยคณะกรรมการดังกล่าวข้างต้น ร่วมพิจารณาจัดทำแผนพัฒนาพนักงานส่วนตำบลของ บุคลากรในสังกัด ให้ครอบคลุม ดังนี้

๕.๑ กำหนดหลักสูตรการพัฒนาหลักสูตรการพัฒนา วิธีการพัฒนา ระยะเวลาและ งบประมาณในการ พัฒนาพนักงานส่วนตำบล ให้มีความสอดคล้องกับตำแหน่งและระดับตำแหน่งในแต่ละสาย งาน ที่ดำรงอยู่ตามกรอบแผน อัตรากำลัง ๓ ปี

๕.๒ พิจารณาหลักสูตร ที่บุคลากรในสังกัด ต้องได้รับการพัฒนาความรู้ ความสามารถใน หลักสูตรใดหลักสูตรหนึ่ง หรือหลายหลักสูตรอย่างน้อย ปีละ ๑ ครั้งหรือตามที่ผู้บริหารท้องถิ่นเห็นสมควร อาจ ประกอบด้วย

- (๑) หลักสูตรความรู้พื้นฐานในการปฏิบัติราชการ
- (๒) หลักสูตรการพัฒนาเกี่ยวกับงานในหน้าที่รับผิดชอบ
- (๓) หลักสูตรความรู้ และทักษะเฉพาะของงานในแต่ละตำแหน่ง
- (๔) หลักสูตรด้านการบริหาร
- (๕) หลักสูตรด้านคุณธรรมและจริยธรรม

๕.๓ พิจารณาหาวิธีการพัฒนาบุคลากร วิธีใดวิธีหนึ่งหรือหลายวิธีก็ได้ ตามความจำเป็น และความเหมาะสม อาจประกอบด้วย

- (๑) การปฐมนิเทศ
- (๒) การฝึกอบรม
- (๓) การศึกษาหรือดูงาน

(๔) การประชุมเชิงปฏิบัติการ หรือการสัมมนา

(๕) การสอนงาน การให้คำปรึกษาหรือวิธีการอื่นที่เหมาะสม

๕.๔ พิจารณาจัดสรรงบประมาณในการดำเนินการพัฒนา ในแต่ละหลักสูตร หรือแต่ละวิธีการ สำหรับการพัฒนาพนักงานส่วนตำบลตามแผนการพัฒนาพนักงานส่วนตำบล ให้ครอบคลุมโดยคำนึงถึงความประหยัดคุ้มค่า เพื่อให้การพัฒนาบุคลากรเป็นไปอย่างมีประสิทธิภาพและประสิทธิผล

๕.๕ พิจารณากำหนดแนวทางการพัฒนาให้ครอบคลุมสมรรถนะหลักที่จำเป็นต่อการปฏิบัติราชการ ให้กับบุคลากรในสังกัด อย่างน้อยควรประกอบด้วย

(๑) การมุ่งผลสัมฤทธิ์

(๒) การยึดมั่นในความถูกต้องชอบธรรมและจริยธรรม

(๓) ความเข้าใจในองค์กรและระบบงาน

(๔) การบริการเป็นเลิศ

(๕) การทำงานเป็นทีม

๕.๖ พิจารณาจัดการเรียนรู้ในองค์กร KM (Knowledge Management) ในองค์การบริหารส่วนตำบลท่าม่วง เพื่อให้เป็นองค์กรแห่งการเรียนรู้ (learning organization) ในทุกระดับ ทุกโอกาส เพื่อสืบค้นหาความรู้ใหม่ ๆ ในตัวบุคลากร และนำมาแลกเปลี่ยนเรียนรู้ร่วมกัน

๖. ขั้นตอน ในการจัดทำแผนพัฒนาพนักงานส่วนตำบล

ขั้นตอนการจัดทำแผนพัฒนาพนักงานส่วนตำบล

๖.๑.๑ แต่งตั้งคณะกรรมการเพื่อดำเนินการจัดทำแผนพัฒนาพนักงานส่วนตำบล

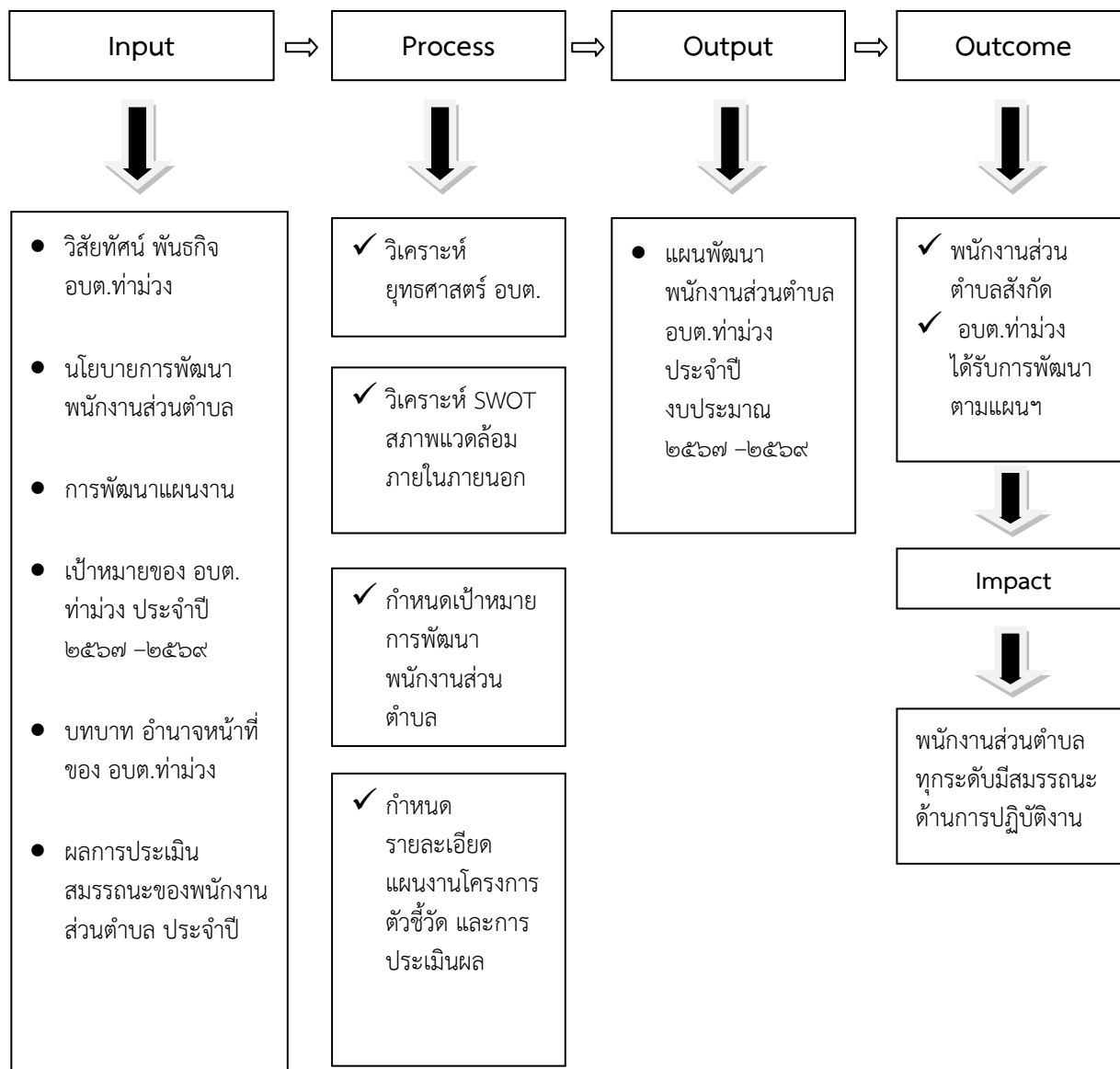
๖.๑.๒ ประชุมคณะกรรมการ ทบทวนวิสัยทัศน์ พันธกิจ และยุทธศาสตร์ กำหนดเป้าหมาย แนวทางในการพัฒนาบุคลากรในสังกัด ขององค์การบริหารส่วนตำบลท่าม่วง

๖.๑.๓ เพื่อจัดทำร่างแผนพัฒนาพนักงานส่วนตำบล ขององค์การบริหารส่วนตำบลท่าม่วง และส่งคณะกรรมการเพื่อพิจารณาปรับแต่งร่างแผนพัฒนาพนักงานส่วนตำบล

๖.๑.๔ จัดส่งแผนพัฒนาพนักงานส่วนตำบล ขอความเห็นชอบคณะกรรมการพนักงานส่วนตำบลจังหวัดบุรีรัมย์ ให้ความเป็นชอบ พร้อมแผนอัตรากำลัง ๓ ปี

๖.๑.๕ ประกาศใช้แผนพัฒนาพนักงานส่วนตำบล และจัดส่งแผน ให้อำเภอ และจังหวัด และส่วนราชการในสังกัด

แนวคิดในการจัดทำแผนพัฒนาพนักงานส่วนตำบล
ขององค์การบริหารส่วนตำบลท่าม่วง



๗. ยุทธศาสตร์การพัฒนาพนักงานส่วนตำบล องค์การบริหารส่วนตำบลท่าม่วง

ยุทธศาสตร์การพัฒนา	กลยุทธ์
ยุทธศาสตร์ที่ ๑ การพัฒนาคุณภาพชีวิตบุคลากร	กลยุทธ์ที่ ๑ พัฒนาบุคลากรให้สอดคล้องกับสมรรถนะที่จำเป็นในการปฏิบัติงาน กลยุทธ์ที่ ๒ ส่งเสริมและสนับสนุนการพัฒนาบุคลากรเพื่อรองรับความก้าวหน้าในสายงาน กลยุทธ์ที่ ๓ ส่งเสริมและพัฒนาคุณภาพชีวิตบุคลากรทุกระดับ
ยุทธศาสตร์ที่ ๒ การพัฒนาบุคลากรให้เป็นคนดี	กลยุทธ์ที่ ๑ พัฒนาบุคลากรให้เป็นคนมีความรู้คู่ความดี กลยุทธ์ที่ ๒ ส่งเสริมให้บุคลากรมีคุณธรรมจริยธรรมในการปฏิบัติงาน
ยุทธศาสตร์ที่ ๓ การพัฒนาบุคลากรเป็นผู้นำการเปลี่ยนแปลง	กลยุทธ์ที่ ๑ พัฒนาบุคลากรให้ยอมรับการเปลี่ยนแปลงที่จะเกิดขึ้นในองค์กร ในอนาคต กลยุทธ์ที่ ๒ ส่งเสริมและพัฒนาให้บุคลากรร่วมมือกับเครือข่าย หน่วยงานรัฐ เอกชน และภาพประชาชน
ยุทธศาสตร์ที่ ๔ การสร้างวัฒนธรรมในองค์กรให้มีการแลกเปลี่ยนเรียนรู้และร่วมกันพัฒนา	กลยุทธ์ที่ ๑ ส่งเสริมให้บุคลากรยอมรับในผลงานของคนอื่นและปรับปรุงแก้ไขในผลงานของตน กลยุทธ์ที่ ๒ ส่งเสริมกระบวนการจัดการเรียนรู้ร่วมกันภายในองค์กร ทักษะ (KM) เพื่อเป็นเครื่องมือในการพัฒนาศักยภาพและความสามารถในการปฏิบัติงาน

๘. ปัญหาและแนวทางในการพัฒนาพนักงานส่วนตำบล

การวิเคราะห์สถานะแวดล้อม (SWOT Analysis) เป็นเครื่องมือในการประเมินสถานการณ์สำหรับองค์กร ซึ่งช่วยผู้บริหารกำหนด จุดแข็ง และ จุดอ่อน ขององค์กร จากสภาพแวดล้อมภายใน โอกาส และอุปสรรคจากสภาพแวดล้อมภายนอก ตลอดจนผลกระทบจากปัจจัยต่าง ๆ ต่อการทำงานขององค์กร การวิเคราะห์ SWOT Analysis เป็นเครื่องมือในการวิเคราะห์สถานการณ์ เพื่อให้ผู้บริหารรู้จุดแข็ง จุดอ่อน โอกาส และอุปสรรคขององค์กร ซึ่งจะช่วยให้ทราบว่าจะองค์กรได้เดินทางมาถูกทิศและไม่หลงทาง นอกจากนี้ยังบอกได้ว่าองค์กรมีแรงขับเคลื่อน ไปยังเป้าหมายได้ดีหรือไม่ มั่นใจได้อย่างไรว่าระบบการทำงานในองค์กรยังมีประสิทธิภาพอยู่ มีจุดอ่อนที่จะต้องปรับปรุงอย่างไร ซึ่งการวิเคราะห์สถานะแวดล้อม SWOT Analysis มีปัจจัยที่ควรนำมาพิจารณา ๒ ส่วน ดังนี้

๑. ปัจจัยภายใน (Internal Environment Analysis) ได้แก่

๑.๑ S มาจาก Strengths

หมายถึง จุดเด่นหรือจุดแข็ง ซึ่งเป็นผลมาจากปัจจัยภายใน เป็นข้อดีที่เกิดจากสภาพแวดล้อมภายในองค์กร เช่น จุดแข็งด้านกำลังคน จุดแข็งด้านการเงิน จุดแข็งด้านการผลิต จุดแข็งด้านทรัพยากรบุคคล องค์กรจะต้องใช้ประโยชน์จากจุดแข็งในการกำหนดกลยุทธ์

๑.๒ W มาจาก Weaknesses

หมายถึง จุดด้อยหรือจุดอ่อน ซึ่งเป็นผลมาจากปัจจัยภายใน เป็น ปัญหาหรือข้อบกพร่องที่เกิดจากสภาพแวดล้อมภายในต่างๆ ขององค์กร ซึ่งองค์กรจะต้องหาวิธีในการแก้ปัญหาเหล่านั้น

๒. ปัจจัยภายนอก (External Environment Analysis) ได้แก่

๒.๑ O มาจาก Opportunities

หมายถึง โอกาส เป็นผลจากการที่สภาพแวดล้อม ภายนอกขององค์กรเอื้อประโยชน์หรือส่งเสริมการดำเนินงานขององค์กร โอกาสแตกต่างจากจุดแข็งตรงที่โอกาสนั้น เป็นผลมาจากสภาพแวดล้อมภายนอก แต่จุดแข็งนั้นเป็นผลมาจากสภาพแวดล้อมภายใน ผู้บริหารที่ดีจะต้องเสาะแสวงหาโอกาสอยู่เสมอ และใช้ประโยชน์จากโอกาสนั้น

๒.๒ T มาจาก Threats

หมายถึง อุปสรรค เป็นข้อจำกัดที่เกิดจากสภาพแวดล้อม ภายนอก ซึ่งการบริหารจำเป็นต้องปรับกลยุทธ์ให้สอดคล้องและพยายามขจัดอุปสรรคต่างๆ ที่เกิดขึ้นให้ได้จริง

วิเคราะห์ปัจจัยภายใน ภายนอก (SWOT)
ในการจัดทำแผนพัฒนาพนักงานส่วนตำบล
ขององค์การบริหารส่วนตำบลท่าม่วง

จุดแข็ง S	จุดอ่อน W
<ol style="list-style-type: none"> ๑. บุคลากรมีการทำงานเป็นทีม และสามัคคีกัน ๒. บุคลากรมีจิตบริการ ๓. บุคลากรมีความสมานฉันท์ภายในองค์กร ๔. ผู้บริการปกครองแบบครอบครัว ๕. สภาพแวดล้อมเหมาะสมและบรรยากาศดี ๖. รับฟังความคิดเห็นซึ่งกันและกัน ๗. บุคลากรรุ่นใหม่ยอมรับการเปลี่ยนแปลง ๘. มีวัสดุ ครุภัณฑ์ อาคารสถานที่ เครื่องอำนวยความสะดวก สะดวกทั่วถึง ๙. ขอบเขตการทำงานมีความชัดเจน 	<ol style="list-style-type: none"> ๑. ขาดฐานข้อมูลที่ยอมรับนับถือ ๒. ทำงานแทนกันไม่ได้ ๓. ขาดการประเมินผลการปฏิบัติงานอย่างมีประสิทธิภาพ ๔. บุคลากรขาดทักษะในการทำงาน ๕. ขาดการวางแผนในการพัฒนาองค์กร ๖. ขาดการจัดกิจกรรมแลกเปลี่ยนเรียนรู้ร่วมกันในองค์กร ๗. บุคลากรขาดความกระตือรือร้นในการเรียนรู้และพัฒนางาน
โอกาส O	ข้อจำกัด T
<ol style="list-style-type: none"> ๑. อบต.ท่าม่วงให้โอกาสในการพัฒนาตนเองด้านการปฏิบัติงาน ๒. มีระบบสารสนเทศที่เอื้อต่อการปฏิบัติงาน ๓. มีอิสระในการแสดงความคิดเห็นและเปิดโอกาสให้บุคลากรมีส่วนร่วม ๔. อบต.ท่าม่วงให้ความสำคัญต่องานการเจ้าหน้าที่ ๕. ได้รับความร่วมมือจากหน่วยงานนอกอย่างดี 	<ol style="list-style-type: none"> ๑. บุคลากรภายนอกงานการเจ้าหน้าที่ไม่เข้าใจขั้นตอนการปฏิบัติงานของงานการเจ้าหน้าที่ ๒. นโยบายรัฐ มีการเปลี่ยนแปลงบ่อยครั้ง ๓. ระเบียบ กระทรวงมหาดไทยหนังสือชักซ้อมไม่มีความชัดเจน ขาดแนวทางในการดำเนินการที่ถูกต้อง

การกำหนดสมรรถนะเพื่อใช้ในการพัฒนา

๑. องค์การบริหารส่วนตำบลท่าม่วง ได้ยึดหลักสมรรถนะหลักที่จำเป็นต่อการปฏิบัติราชการ ของบุคลากรทุกระดับชั้น มากำหนดเป็นสมรรถนะเพื่อการพัฒนาบุคลากรในสังกัด ซึ่งองค์การบริหารส่วนตำบลท่าม่วง ได้ประกาศใช้เป็นตัวกำหนดในการประเมินผลการปฏิบัติงานของพนักงานส่วนตำบลทุก ๖ เดือน ดังนี้

- ❖ การมุ่งผลสัมฤทธิ์
- ❖ การยึดมั่นในความถูกต้องชอบธรรมและจริยธรรม
- ❖ ความเข้าใจในองค์กรและระบบงาน
- ❖ การบริการเป็นเลิศ
- ❖ การทำงานเป็นทีม

๒. ตำแหน่ง บริหารงานท้องถิ่นและอำนวยการท้องถิ่น เป็นสายงานของผู้บริหาร องค์การบริหารส่วนตำบลท่าม่วง ได้กำหนด แนวทางการสำหรับการพัฒนาเพื่อทำหน้าที่ผู้บริหารที่ดีในปัจจุบันและอนาคต พร้อมกับเตรียมก้าวขึ้นเป็นผู้บริหารระดับมืออาชีพ ดังนี้

- ❖ การเป็นผู้นำในการเปลี่ยนแปลง
- ❖ ความสามารถในการเป็นผู้นำ
- ❖ ความสามารถในการพัฒนาคน
- ❖ การคิดเชิงกลยุทธ์

๓. ตำแหน่งอื่น ที่นอกเหนือจากสายงานผู้บริหารท้องถิ่น อำนวยการท้องถิ่น องค์การบริหารส่วนตำบลท่าม่วง ได้กำหนดสมรรถนะประจำสายงาน ตามมาตรฐานกำหนดตำแหน่งและระดับที่ดำรงตำแหน่งอยู่ , ตามสายงานประจำของแต่ละตำแหน่ง ยกเว้น ลูกจ้างประจำและพนักงานจ้างบางตำแหน่ง ซึ่งเป็นไปตามประกาศขององค์การบริหารส่วนตำบลท่าม่วง ในเรื่องของการประเมินผลการปฏิบัติงานประจำปี และต้องดำเนินการทุก ๖ เดือน เช่นกัน

๙. การจัดทำแผนพัฒนาพนักงานส่วนตำบลรายบุคคล

แผนพัฒนารายบุคคล (Individual Development Plan : IDP) หมายถึง กรอบหรือแนวทางที่จะช่วยให้บุคลากรในหน่วยงานสามารถปฏิบัติงานได้บรรลุตามเป้าหมายในสายอาชีพของตน โดยมีวัตถุประสงค์หลักในการพัฒนาจุดอ่อน (weakness) และเสริมจุดแข็ง (Strength) ของบุคลากรในหน่วยงาน แผนพัฒนารายบุคคล หรือเรียกสั้น ๆ ว่า IDP จึงเป็นแผนสำหรับการพัฒนาบุคลากรเพื่อเตรียมความพร้อมให้มีคุณสมบัติ ความสามารถ และศักยภาพในการทำงานสำหรับตำแหน่งที่สูงขึ้นต่อไปในอนาคต หรือตามเส้นทางความก้าวหน้าในสายอาชีพ (Career Path) ที่องค์การบริหารส่วนตำบลท่าม่วงกำหนดขึ้น

ดังนั้น IDP จึงไม่ใช่กระบวนการประเมินผลการปฏิบัติงาน (Performance Appraisal) เพื่อการเลื่อนตำแหน่งงานหรือการปรับเงินเดือนและการให้ผลตอบแทนในรูปแบบต่าง ๆ แต่เมื่อได้มีการดำเนินกิจกรรมตามกรอบ IDP อย่างเป็นระบบบนเกณฑ์ขั้นพื้นฐานของระดับความรู้ ความสามารถ หรือสิ่งที่ยุ้บั้งคั้บปัญหาคาดหวัง มีการพูดคุยสื่อสารแบบสองทาง เป็นข้อผูกพันหรือข้อตกลงในการเรียนรู้ร่วมกัน IDP ก็จะเป็นเครื่องมือสำคัญในการเชื่อมโยงความต้องการของพนักงานรายบุคคลให้ตอบรับหรือตอบสนองต่อความต้องการในระดับหน่วยงานย่อย และส่งผลให้บรรลุเป้าหมายขององค์การได้

การจัดทำแผนพัฒนารายบุคคลขององค์การบริหารส่วนตำบลท่าม่วง มีเจตนารมณ์สำคัญที่จะเปลี่ยนแปลงมุมมองต่อระบบบริหารพนักงานส่วนตำบล จากเดิมที่เน้นพัฒนาพนักงานส่วนตำบลให้มีความเชี่ยวชาญเฉพาะด้าน มาเป็นการให้พนักงานส่วนตำบลเป็นผู้รู้รอบ รู้ลึก และเป็นแรงผลักดันต่อความสำเร็จขององค์การบริหารส่วนตำบลท่าม่วง รวมทั้งให้พนักงานส่วนตำบลปฏิบัติงานโดยมุ่งเน้นที่ประชาชนและสัมฤทธิ์ผล บุคลากรองค์การบริหารส่วนตำบลท่าม่วง จึงต้องปรับเปลี่ยนบทบาท วิถีคิด และวิถีปฏิบัติงาน รวมถึงการพัฒนาความรู้ ความสามารถของตนเองให้สามารถตอบสนองต่อภารกิจของหน่วยงานได้อย่างรวดเร็ว และมีประสิทธิภาพ โดยมุ่งเน้นการนำหลักสมรรถนะมาประกอบในการบริหารและพัฒนาทรัพยากรบุคคล เพื่อให้บุคลากรมีพื้นฐานสมรรถนะตามที่องค์การบริหารส่วนตำบลท่าม่วงกำหนด

ด้วยเหตุนี้ องค์การบริหารส่วนตำบลท่าม่วง จึงจำเป็นต้องมีการดำเนินการในเรื่องการพัฒนาบุคลากรเป็นรายบุคคลเพื่อเพิ่มพูนประสิทธิภาพให้แก่บุคลากรทุกระดับชั้น หากมีการดำเนินการตามกระบวนการพัฒนารายบุคคลอย่างเป็นระบบและต่อเนื่องแล้ว บุคลากรขององค์การบริหารส่วนตำบลท่าม่วง จะมีคุณภาพ คุณธรรม จริยธรรม สามารถปฏิบัติงานให้เกิดผลสัมฤทธิ์ต่อภารกิจที่ได้รับมอบหมาย อันจะมีผลเชื่อมโยงไปสู่การประเมินผลการปฏิบัติงาน การเลื่อนขั้นเงินเดือน เพิ่มค่าจ้าง และค่าตอบแทน ทำให้บุคลากรมีขวัญและกำลังใจในการปฏิบัติงานเพื่อประโยชน์ต่อองค์การบริหารส่วนตำบลท่าม่วงยิ่งขึ้นต่อไป

ดังนั้น บุคลากรทุกระดับ จำเป็นต้องมีความรู้ ความเข้าใจเบื้องต้นเกี่ยวกับการจัดทำแผนพัฒนารายบุคคล ประกอบด้วย ความหมาย ประโยชน์ บทบาทหน้าที่ของกลุ่มบุคคลที่มีส่วนเกี่ยวข้องกับ การจัดทำแผนพัฒนารายบุคคล รวมถึงเครื่องมือที่ใช้ในการพัฒนาบุคลากรรายบุคคล ซึ่งบุคคลที่มีส่วนเกี่ยวข้องในการจัดทำแผนพัฒนารายบุคคล (IDP) ประกอบด้วย

๑. ผู้บริหารระดับสูง - นายกองการบริหารส่วนตำบลท่าม่วง
๒. ผู้บังคับบัญชาที่มีผู้ใต้บังคับบัญชา - ปลัด หัวหน้าส่วนราชการ และพนักงานทุกระดับ
๓. เจ้าหน้าที่ - นักทรัพยากรบุคคล
๔. องค์กร - องค์การบริหารส่วนตำบลท่าม่วง

บุคคลในแต่ละกลุ่มมีบทบาทและขอบเขตหน้าที่ความรับผิดชอบ ดังตารางต่อไปนี้

กลุ่มบุคคล	บทบาท/ หน้าที่ความรับผิดชอบ
นายก อบต.ท่าม่วง	<ul style="list-style-type: none"> • สนับสนุนและผลักดันให้ผู้บริหารและบุคลากรปฏิบัติตาม IDP ตามที่กำหนดขึ้น • อนุมัติให้การจัดทำ IDP เป็นกระบวนการหนึ่งที่มีผู้บังคับบัญชาจะต้องปฏิบัติอย่างต่อเนื่องทุกปี • ติดตามผลการจัดทำ IDP ระหว่างผู้บังคับบัญชากับบุคลากร พร้อมทั้งการนำแผน IDP ไปใช้ปฏิบัติจริง • จัดสรรงบประมาณในการฝึกอบรมและพัฒนาบุคลากรในแต่ละปีอย่างต่อเนื่อง

กลุ่มบุคคล	บทบาท/ หน้าที่ความรับผิดชอบ
<p>ปลัด อบต.ท่าม่วง หัวหน้าส่วนราชการ ผู้ใต้บังคับบัญชาในแต่ละ สายงาน ในแต่ละกอง</p>	<ul style="list-style-type: none"> • ทำความเข้าใจกับกระบวนการและวัตถุประสงค์ของการจัดทำ IDP • ปฏิบัติตามกระบวนการและขั้นตอนของ IDP ที่กำหนดขึ้น • ประเมินขีดความสามารถของผู้ใต้บังคับบัญชา เพื่อค้นหาจุดแข็งและจุดอ่อนของบุคลากรในงานที่มอบหมายให้รับผิดชอบในปัจจุบัน • ทำความเข้าใจถึงแหล่งหรือช่องทางการเรียนรู้เพื่อพัฒนาขีดความสามารถของบุคลากรเป็นรายบุคคล • กำหนดแนวทางหรือช่องทางการพัฒนาตนเองที่เหมาะสมกับบุคลากร • ให้ข้อมูลป้อนกลับแก่บุคลากรถึงจุดเด่นและจุดที่บุคลากรต้องพัฒนาปรับปรุงให้ดีขึ้น • ชี้ให้บุคลากรเห็นขอบเขตที่เขาสามารถเพิ่มความรับผิดชอบมากขึ้น
<p>นักทรัพยากรบุคคล</p>	<ul style="list-style-type: none"> • มีส่วนร่วมในการประเมินความสามารถของตนเองตามความเป็นจริง • ทำความเข้าใจแผนพัฒนารายบุคคล (IDP) ที่ผู้บังคับบัญชากำหนดขึ้นด้วยความเต็มใจและตั้งใจ • ร่วมกับหัวหน้าส่วนราชการกำหนดแผนฯ เป้าหมายและวัตถุประสงค์ในการพัฒนาตนเอง • หาวิธีการในการทำให้เป้าหมายในสายอาชีพของตนเองและผลงานที่ได้รับผิดชอบประสบความสำเร็จ • ประเมินความก้าวหน้าในการพัฒนาตนเองและเต็มใจที่จะรับรู้ผลการพัฒนาความสามารถของตนเองจากผู้อื่น
<p>องค์การบริหารส่วนตำบล ท่าม่วง</p>	<ul style="list-style-type: none"> • ประชุมพิจารณาให้นายกอนุมัติ เห็นด้วยกับการนำเอา IDP มาใช้ในองค์การบริหารส่วนตำบลท่าม่วง • จัดเตรียมแบบฟอร์มการทำ IDP ให้เป็นมาตรฐานเดียวกัน • ออกแบบและปรับปรุงระบบการพัฒนาบุคลากรรวมถึงบูรณาการ IDP กับเครื่องมือการบริหารบุคคลในเรื่องอื่น ๆ • ให้ความรู้และความเข้าใจเกี่ยวกับแนวทางการจัดทำ IDP แก่ผู้บริหารทุกส่วนราชการและบุคลากรทั้งหมด • ให้คำปรึกษาและแนะนำแนวทางการจัดทำแผน IDP กับผู้บริหารและบุคลากร • ตอบข้อซักถามเกี่ยวกับวิธีการจัดทำแผน IDP • หาช่องทางในการสื่อสารเพื่อประชาสัมพันธ์เปลี่ยน Mindset หรือจิตสำนึกของผู้บริหารและบุคลากรในการจัดทำ IDP • ติดตามผลการปฏิบัติตามแผน IDP จากผู้บริหารและบุคลากร

การสำรวจตนเองของบุคลากรในสังกัด เริ่มจากนายกองค้การบริหารส่วนตำบลท่าม่วง เชิญปลัด และ หัวหน้าส่วนราชการ ประชุมทำความเข้าใจเกี่ยวกับหลักการ และวิธีการสำรวจตนเอง ว่า หน่วยงาน หัวหน้าส่วน และผู้ได้บังคับบัญชามีปัญหาอย่างไร จากนั้นให้แต่ละส่วนราชการไปสำรวจตัวเอง โดยการ ทำงานร่วมกันระหว่างหัวหน้าส่วนราชการและลูกน้อง ร่วมปรึกษาหารือภายในส่วนราชการและให้บุคลากร ประเมินตนเองส่งงานการเจ้าหน้าที่ ตามตาราง

แบบฟอร์มสอบถามเพื่อจัดทำแผนพัฒนาพนักงานส่วนตำบลรายบุคคล
ขององค์การบริหารส่วนตำบลท่าม่วง
ส่วนราชการ.....

ชื่อผู้ปฏิบัติงาน.....ตำแหน่ง.....ระดับ.....
หน้าที่ความรับผิดชอบ โดยตำแหน่ง และการปฏิบัติงานจริง

๑.
๒.
๓.
๔.
๕.

การประเมินตนเอง ให้พิจารณาระดับการประเมินดังต่อไปนี้

๑. ระดับความรู้/ทักษะ (๑)
 - - ไม่มีความรู้/ไม่มีทักษะ
 - ๑ - มีความรู้ มีทักษะบ้างแต่ไม่มีความมั่นใจที่จะนำไปใช้งานจำเป็นต้องมีที่ปรึกษา
 - ๒ - มีความรู้ มีทักษะและมีความมั่นใจที่จะนำไปใช้งาน
 - ๓ - มีความรู้ ทักษะและสามารถเป็นที่ปรึกษาให้คำแนะนำได้
๒. ระดับความจำเป็นต่องานที่รับผิดชอบ (๒)
 - - ไม่มีความจำเป็น ไม่ได้ใช้งาน
 - ๑ - มีความจำเป็นบางครั้งที่ต้องนำมาใช้งาน
 - ๒ - มีความจำเป็นต้องใช้ในงานบ่อยครั้ง
 - ๓ - จำเป็นอย่างยิ่งที่ต้องนำมาใช้งาน
๓. ระดับความต้องการในการพัฒนา (๓)
 - - ไม่ต้องพัฒนา
 - ๑ - มีความต้องการพัฒนาเพื่อต้องการใช้งานในระยะยาว
 - ๒ - มีความต้องการพัฒนาเพื่อต้องการใช้งานในระยะปานกลาง
 - ๓ - มีความต้องการพัฒนาอย่างเร่งด่วนเพื่อต้องการใช้งาน

ตารางลงคะแนน

คำอธิบายให้ บุคลากรบันทึกคะแนนด้วยตนเอง โดยนำค่าคะแนนที่คิดว่าใช่หรือต้องการจากข้อ ๑ - ๓ มาลงคะแนนตัวเอง ในแบบ ช่อง (๑) - (๓)

คุณลักษณะ	ค่าคะแนน (กรอกด้วยตัวเอง)		
	ระดับ ปัจจุบัน (๑)	ระดับที่พึง ประสงค์ (๒)	ระดับความ ต้องการ พัฒนา (๓)
สมรรถนะหลัก (พนักงานทุกระดับชั้น) ๑. การมุ่งผลสัมฤทธิ์ ๒. การยึดมั่นในความถูกต้องชอบธรรมและจริยธรรม ๓. ความเข้าใจในองค์กรและระบบงาน ๔. การบริการเป็นเลิศ ๕. การทำงานเป็นทีม			
สมรรถนะประจำผู้บริหาร (เฉพาะสายงานผู้บริหาร) ๑. การเป็นผู้นำในการเปลี่ยนแปลง ๒. ความสามารถในการเป็นผู้นำ ๓. ความสามารถในการพัฒนาคน ๔. การคิดเชิงกลยุทธ์			
สมรรถนะประจำสายงาน (พนักงานส่วนตำบล ลูกจ้าง พนักงาน จ้างที่มีชื่อเหมือนพนักงานส่วนตำบล) ตามระดับ ในมาตรฐาน กำหนดตำแหน่ง ๑. ๒. ๓. ๔.			
ข้อเสนอแนะด้านอื่น ๆ เช่น เสริมทักษะ ด้านคอมพิวเตอร์ ด้านภาษา ด้านการจัดการข้อมูล ฯลฯ ๑. ๒. ๓. ๔. ๕.			

ตารางการพัฒนาพนักงานส่วนตำบลรายบุคคล
องค์การบริหารส่วนตำบลท่าม่วง
ประจำปีงบประมาณ ๒๕๖๗ - ๒๕๖๘

ตำแหน่ง	ทักษะที่ต้องพัฒนา	วิธีการพัฒนา	ช่วงเวลาพัฒนา
ปลัด อบต.	๑. สมรรถนะหลัก ๒. สมรรถนะประจำผู้บริหาร ๓. งานที่จำเป็นในการปฏิบัติหน้าที่ในตำแหน่ง เช่น การบริหารจัดการ แผนงาน งบประมาณ งานอำนวยความสะดวก การคลัง งานช่าง งานสวัสดิการสังคม งานกิจการสภา งานการศึกษา งานส่งเสริมการเกษตร ฯลฯ	ฝึกอบรม/ศึกษาดูงาน	ตามแผนและหนังสือให้เข้าร่วมอบรมในแต่ละโอกาส
รองปลัด อบต.	๑. สมรรถนะหลัก ๒. สมรรถนะประจำผู้บริหาร ๓. งานที่จำเป็นในการปฏิบัติหน้าที่ในตำแหน่ง เช่น การบริหารจัดการ งานอำนวยความสะดวก งานสวัสดิการสังคม งานส่งเสริมการเกษตร ฯลฯ	ฝึกอบรม/ศึกษาดูงาน	ตามแผนและหนังสือให้เข้าร่วมอบรมในแต่ละโอกาส
สำนักปลัด(๑๑)			
หัวหน้าสำนักปลัด อบต.	๑. สมรรถนะหลัก ๒. สมรรถนะประจำผู้บริหาร ๓. งานที่จำเป็นในการปฏิบัติหน้าที่ในตำแหน่ง เช่น งานอำนวยความสะดวก งานบริหารงานทั่วไป งานประสานงานทั่วไป งานกิจการสภา งานรัฐพิธี งานที่ไม่อยู่ในส่วนราชการอื่น ฯลฯ	ฝึกอบรม/ศึกษาดูงาน	ตามแผนและหนังสือให้เข้าร่วมอบรมในแต่ละโอกาส
นักจัดการงานทั่วไป	๑. สมรรถนะหลัก ๒. สมรรถนะประจำสายงาน ๓. งานที่จำเป็นในการปฏิบัติหน้าที่ในตำแหน่ง เช่น งานส่งเสริมการเลือกตั้ง งานกิจการสภา งานข้อบัญญัติงบประมาณรายจ่าย ฯลฯ	ฝึกอบรม/ศึกษาดูงาน	ตามแผนและหนังสือให้เข้าร่วมอบรมในแต่ละโอกาส
นักทรัพยากรบุคคล	๑. สมรรถนะหลัก ๒. สมรรถนะประจำสายงาน ๓. งานที่จำเป็นในการปฏิบัติหน้าที่ใน ตำแหน่ง เช่น งานบรรจุแต่งตั้ง โอนย้าย เลื่อนระดับ เลื่อนขั้นเงินเดือน เลื่อนขั้นค่าตอบแทน งานเครื่องราช งานโอนย้าย งานสวัสดิการ งานประเมิน งานพัฒนา งานสรรหา งานแผนอัตรากำลัง ฯลฯ	ฝึกอบรม/ศึกษาดูงาน	ตามแผนและหนังสือให้เข้าร่วมอบรมในแต่ละโอกาส
นักวิเคราะห์นโยบายและแผน	๑. สมรรถนะหลัก ๒. สมรรถนะประจำสายงาน ๓. งานที่จำเป็นในการปฏิบัติหน้าที่ในตำแหน่ง เช่น งานแผนพัฒนาตำบลประจำปีต่างๆ งานงบประมาณ งานโครงการ งานโครงการที่ขอรับเงินอุดหนุน ฯลฯ	ฝึกอบรม/ศึกษาดูงาน	ตามแผนและหนังสือให้เข้าร่วมอบรมในแต่ละโอกาส

ตำแหน่ง	ทักษะที่ต้องพัฒนา	วิธีการพัฒนา	ช่วงเวลาพัฒนา
เจ้าพนักงานธุรการ	๑. สมรรถนะหลัก ๒. สมรรถนะประจำสายงาน ๓. งานที่จำเป็นในการปฏิบัติหน้าที่ในตำแหน่ง เช่น งานสารบรรณ งานทำลายเอกสาร รายงานการประชุม การรายงาน การขออนุญาต ขออนุมัติ เบิกเงิน ส่งใช้ และคำนวณค่าใช้จ่ายเบื้องต้น เกี่ยวกับการเดินทางไปราชการ งานที่ไม่อยู่ในส่วนราชการอื่น	ฝึกอบรบ ศึกษาดูงาน	ตามแผนและหนังสือให้เข้าร่วมอบรมในแต่ละโอกาส
เจ้าพนักงานสาธารณสุข	๑. สมรรถนะหลัก ๒. สมรรถนะประจำสายงาน ๓. งานที่จำเป็นในการปฏิบัติหน้าที่ในตำแหน่ง เช่น งานส่งเสริมสุขภาพ ฯลฯ	ฝึกอบรบ/ ศึกษาดูงาน	ตามแผนและหนังสือให้เข้าร่วมอบรมในแต่ละโอกาส
เจ้าพนักงานป้องกันและบรรเทาสาธารณภัย	๑. สมรรถนะหลัก ๒. สมรรถนะประจำสายงาน ๓. งานที่จำเป็นในการปฏิบัติหน้าที่ในตำแหน่ง เช่น งานส่งเสริมสุขภาพ ฯลฯ	ฝึกอบรบ/ ศึกษาดูงาน	ตามแผนและหนังสือให้เข้าร่วมอบรมในแต่ละโอกาส
พนักงานจ้างตามภารกิจ			
- ผู้ช่วยเจ้าพนักงานธุรการ	๑. สมรรถนะหลัก ๒. สมรรถนะประจำสายงาน ๓. งานที่จำเป็นในการปฏิบัติหน้าที่ในตำแหน่ง เช่น งานเอกสาร รับส่งหนังสือราชการ ฯลฯ	ฝึกอบรบ ศึกษาดูงาน	ตามแผนและหนังสือให้เข้าร่วมอบรมในแต่ละโอกาส
- พนักงานขับรถยนต์ - พนักงานขับเครื่องจักรกล ขนาดเบา	๑. สมรรถนะหลัก ๒. งานที่จำเป็นในการปฏิบัติหน้าที่ในตำแหน่ง เช่น การเรียนรู้การบำรุงรักษาเครื่องยนต์ มารยาทการใช้รถใช้ถนน เครื่องหมายจราจร ฯลฯ	ฝึกอบรบ ศึกษาดูงาน	ตามแผนและหนังสือให้เข้าร่วมอบรมในแต่ละโอกาส
พนักงานจ้างทั่วไป			
คนงาน	๑. สมรรถนะหลัก ๒. งานที่จำเป็นในการปฏิบัติหน้าที่ในตำแหน่ง เช่น งานบริการ งานอำนวยความสะดวกให้กับประชาชนที่มาติดต่อราชการ งานรักษาความสะอาด ฯลฯ	ฝึกอบรบ ศึกษาดูงาน	ตามแผนและหนังสือให้เข้าร่วมอบรมในแต่ละโอกาส
ภารโรง	๑. สมรรถนะหลัก ๒. งานที่จำเป็นในการปฏิบัติหน้าที่ในตำแหน่ง เช่น งานบริการ งานอำนวยความสะดวกให้กับประชาชนที่มาติดต่อราชการ งานรักษาความสะอาด ดูแลอาคารสำนักงาน ฯลฯ	ฝึกอบรบ ศึกษาดูงาน	ตามแผนและหนังสือให้เข้าร่วมอบรมในแต่ละโอกาส
กองคลัง(๑๔)			

ผู้อำนวยการกองคลัง	๑. สมรรถนะหลัก ๒. สมรรถนะประจำผู้บริหาร ๓. งานที่จำเป็นในการปฏิบัติหน้าที่ในตำแหน่ง เช่น งานผู้อำนวยการ งานบริหารงานการคลัง งานงบประมาณ งานสวัสดิการ งานการเงิน การบัญชี การจัดเก็บ งานพัสดุ ฯลฯ	ฝึกอบรม ศึกษาดูงาน	ตามแผนและหนังสือ ให้เข้าร่วมอบรมในแต่ ละโอกาส
นักวิชาการเงินและบัญชี	๑. สมรรถนะหลัก ๒. สมรรถนะประจำสายงาน ๓. งานที่จำเป็นในการปฏิบัติหน้าที่ในตำแหน่ง เช่น งานการเงิน การบัญชี งานควบคุมฎีกา การเขียนฎีกา ใบสำคัญรับเงิน ฯลฯ	ฝึกอบรม ศึกษาดูงาน	ตามแผนและหนังสือ ให้เข้าร่วมอบรมในแต่ ละโอกาส
นักวิชาการคลัง	๑. สมรรถนะหลัก ๒. สมรรถนะประจำสายงาน ๓. งานที่จำเป็นในการปฏิบัติหน้าที่ในตำแหน่ง เช่น งานจัดซื้อจัดจ้าง งานพัสดุ งานสัญญาจ้าง งานลงทะเบียนพัสดุ ครุภัณฑ์ สำนักงาน งานวิธีการพัสดุ ฯลฯ	ฝึกอบรม ศึกษาดูงาน	ตามแผนและหนังสือ ให้เข้าร่วมอบรมในแต่ ละโอกาส
นักวิชาการพัสดุ	๑. สมรรถนะหลัก ๒. สมรรถนะประจำสายงาน ๓. งานที่จำเป็นในการปฏิบัติหน้าที่ในตำแหน่ง เช่น งานจัดเก็บภาษีต่าง ๆ วิธีการจัดเก็บภาษีอากร ค่าธรรมเนียมต่าง ๆ และรายได้อื่นขององค์กรปกครองส่วนท้องถิ่น งานตรวจสอบและประเมินภาษี ฯลฯ	ฝึกอบรม ศึกษาดูงาน	ตามแผนและหนังสือ ให้เข้าร่วมอบรมในแต่ ละโอกาส
เจ้าพนักงานการเงินและบัญชี	๑. สมรรถนะหลัก ๒. สมรรถนะประจำสายงาน ๓. งานที่จำเป็นในการปฏิบัติหน้าที่ในตำแหน่ง เช่น งานการเงิน การบัญชี งานควบคุมฎีกา การเขียนฎีกา ใบสำคัญ ฯลฯ	ฝึกอบรม ศึกษาดูงาน	ตามแผนและหนังสือ ให้เข้าร่วมอบรมในแต่ ละโอกาส
เจ้าพนักงานจัดเก็บรายได้	๑. สมรรถนะหลัก ๒. สมรรถนะประจำสายงาน ๓. งานที่จำเป็นในการปฏิบัติหน้าที่ในตำแหน่ง เช่น งานจัดเก็บภาษีต่าง ๆ วิธีการจัดเก็บภาษีอากร ค่าธรรมเนียมต่าง ๆ และรายได้อื่นขององค์กรปกครองส่วนท้องถิ่น งานตรวจสอบและประเมินภาษี ฯลฯ	ฝึกอบรม ศึกษาดูงาน	ตามแผนและหนังสือ ให้เข้าร่วมอบรมในแต่ ละโอกาส
พนักงานจ้างตามภารกิจ			
ผู้ช่วยเจ้าพนักงานการเงินและบัญชี	๑. สมรรถนะหลัก ๒. สมรรถนะประจำสายงาน ๓. งานที่จำเป็นในการปฏิบัติหน้าที่ในตำแหน่ง เช่น งานการเงิน การบัญชี งานควบคุมฎีกา การเขียนฎีกา ใบสำคัญรับเงิน ฯลฯ	ฝึกอบรม ศึกษาดูงาน	ตามแผนและหนังสือ ให้เข้าร่วมอบรมในแต่ ละโอกาส
ผู้ช่วยเจ้าพนักงานจัดเก็บรายได้	๑. สมรรถนะหลัก	ฝึกอบรม	ตามแผนและหนังสือ

	๒. สมรรถนะประจำสายงาน ๓. งานที่จำเป็นในการปฏิบัติหน้าที่ในตำแหน่ง เช่น งานจัดเก็บภาษีต่างๆ วิธีการจัดเก็บภาษีอากร ค่าธรรมเนียมต่างๆ และรายได้อื่นขององค์กร ปกครองส่วนท้องถิ่น งานตรวจสอบและประเมิน ภาษี ฯลฯ	ศึกษาดูงาน	ให้เข้าร่วมอบรมในแต่ ละโอกาส
กองช่าง(๑๕)			
ผู้อำนวยการกองช่าง	๑. สมรรถนะหลัก ๒. สมรรถนะประจำผู้บริหาร ๓. งานที่จำเป็นในการปฏิบัติหน้าที่ในตำแหน่ง เช่น งานควบคุมและตรวจสอบงานด้านช่างต่างๆ งาน ไฟฟ้าและแสงสว่างสาธารณะ งานก่อสร้าง งาน สำรวจ งานเขียนแบบ งานออกแบบและ สถาปัตยกรรม ฯลฯ	ฝึกอบรม ศึกษาดูงาน	ตามแผนและหนังสือ ให้เข้าร่วมอบรมในแต่ ละโอกาส
นายช่างโยธา	๑. สมรรถนะหลัก ๒. สมรรถนะประจำสายงาน ๓. งานที่จำเป็นในการปฏิบัติหน้าที่ในตำแหน่ง เช่น งานสำรวจ งานออกแบบ งานเขียนแบบ งาน ก่อสร้าง งานบำรุงรักษาโครงการก่อสร้างต่างๆ เพื่อให้ตรงตามหลักวิชาช่าง ฯลฯ	ฝึกอบรม ศึกษาดูงาน	ตามแผนและหนังสือ ให้เข้าร่วมอบรมในแต่ ละโอกาส
พนักงานจ้างทั่วไป			
- ผู้ช่วยนายช่างโยธา - ผู้ช่วยนายช่างเขียนแบบ	๑. สมรรถนะหลัก ๒. สมรรถนะประจำสายงาน ๓. งานที่จำเป็นในการปฏิบัติหน้าที่ในตำแหน่ง เช่น งานออกแบบ งานเขียนแบบ งานก่อสร้าง งาน บำรุงรักษาโครงการก่อสร้างต่างๆ เพื่อให้ตรงตาม หลักวิชาช่าง ฯลฯ	ฝึกอบรม ศึกษาดูงาน	ตามแผนและหนังสือ ให้เข้าร่วมอบรมในแต่ ละโอกาส
ผู้ช่วยนายช่างไฟฟ้า	๑. สมรรถนะหลัก ๒. สมรรถนะประจำสายงาน ๓. งานที่จำเป็นในการปฏิบัติหน้าที่ในตำแหน่ง เช่น งานไฟฟ้าและแสงสว่างสาธารณะ ความรู้เกี่ยวกับ อุปกรณ์ เครื่องจักรกลไฟฟ้าต่างๆ ฯลฯ	ฝึกอบรม ศึกษาดูงาน	ตามแผนและหนังสือ ให้เข้าร่วมอบรมในแต่ ละโอกาส
คนงาน	๑. สมรรถนะหลัก ๒. งานที่จำเป็นในการปฏิบัติหน้าที่ในตำแหน่ง เช่น งานสำรวจ งานก่อสร้าง งานบำรุงรักษา โครงการก่อสร้างต่างๆ งานไฟฟ้าและสาธารณะ ฯลฯ	ฝึกอบรม ศึกษาดูงาน	ตามแผนและหนังสือ ให้เข้าร่วมอบรมในแต่ ละโอกาส
กองสวัสดิการสังคม(๑๑)			

ผอ.กองสวัสดิการสังคม	๑. สมรรถนะหลัก ๒. สมรรถนะประจำผู้บริหาร ๓. งานที่จำเป็นในการปฏิบัติหน้าที่ในตำแหน่ง เช่น งานบริหารงานสวัสดิการสังคม งานสังคมสงเคราะห์ เบี้ยยังชีพคนชรา ผู้พิการ ผู้ป่วยเอดส์ ฯลฯ	ฝึกอบรม ศึกษาดูงาน	ตามแผนและหนังสือ ให้เข้าร่วมอบรมในแต่ ละโอกาส
นักพัฒนาชุมชน	๑. สมรรถนะหลัก ๒. สมรรถนะประจำสายงาน ๓. งานที่จำเป็นในการปฏิบัติหน้าที่ในตำแหน่ง เช่น บริหารงานสวัสดิการสังคม งานสังคมสงเคราะห์ เบี้ยยังชีพคนชรา ผู้พิการ ผู้ป่วยเอดส์ ฯลฯ	ฝึกอบรม ศึกษาดูงาน	ตามแผนและหนังสือ ให้เข้าร่วมอบรมในแต่ ละโอกาส
เจ้าพนักงานพัฒนาชุมชน	๑. สมรรถนะหลัก ๒. สมรรถนะประจำสายงาน ๓. งานที่จำเป็นในการปฏิบัติหน้าที่ในตำแหน่ง เช่น บริหารงานสวัสดิการสังคม งานสังคมสงเคราะห์ เบี้ยยังชีพคนชรา ผู้พิการ ผู้ป่วยเอดส์ ฯลฯ	ฝึกอบรม ศึกษาดูงาน	ตามแผนและหนังสือ ให้เข้าร่วมอบรมในแต่ ละโอกาส
กองการศึกษา ศาสนา และ วัฒนธรรม(๐๘)			
ผู้อำนวยการกองการศึกษาฯ	๑. สมรรถนะหลัก ๒. สมรรถนะประจำผู้บริหาร ๓. งานที่จำเป็นในการปฏิบัติหน้าที่ในตำแหน่ง เช่น งานบริหารงานการศึกษา งานอำนวยการ งานประเมินผลการศึกษา งานศูนย์พัฒนาเด็กเล็ก งานโรงเรียน การจัดซื้อจัดจ้าง งานโครงการ งานประเพณีวัฒนธรรม งานการศึกษา ฯลฯ	ฝึกอบรม ศึกษาดูงาน	ตามแผนและหนังสือ ให้เข้าร่วมอบรมในแต่ ละโอกาส
นักวิชาการศึกษา	๑. สมรรถนะหลัก ๒. สมรรถนะประจำสายงาน ๓. งานที่จำเป็นในการปฏิบัติหน้าที่ในตำแหน่ง เช่น งานประเมินผลการศึกษา งานศูนย์พัฒนาเด็กเล็ก งานโรงเรียน การจัดซื้อจัดจ้าง งานโครงการ งาน ประเพณีวัฒนธรรม งานการศึกษา ฯลฯ	ฝึกอบรม ศึกษาดูงาน	ตามแผนและหนังสือ ให้เข้าร่วมอบรมในแต่ ละโอกาส
ครู	๑. สมรรถนะหลัก ๒. สมรรถนะประจำสายงานการสอน ๓. งานที่จำเป็นในการปฏิบัติหน้าที่ในตำแหน่ง เช่น งานการสอน การดูแลเด็กปฐมวัย การเขียน โครงการ งานประเมินผลการศึกษา งานพัฒนาเด็ก ปฐมวัย ฯลฯ	ฝึกอบรม ศึกษาดูงาน	ตามแผนและหนังสือ ให้เข้าร่วมอบรมในแต่ ละโอกาส
พนักงานจ้างตามภารกิจ			

ผู้ดูแลเด็ก (ทักษะ)	๑. สมรรถนะหลัก ๒. งานที่จำเป็นในการปฏิบัติหน้าที่ในตำแหน่ง เช่น งานการสอน การดูแลเด็กปฐมวัย การเขียนโครงการ งานประเมินผลการศึกษา งานพัฒนาเด็กปฐมวัย ฯลฯ	ฝึกอบรม ศึกษาดูงาน	ตามแผนและหนังสือให้เข้าร่วมอบรมในแต่ละโอกาส
ผู้ช่วยครูผู้ช่วย(คุณวุฒิ)	๑. สมรรถนะหลัก ๒. สมรรถนะประจำสายงานการสอน ๓. งานที่จำเป็นในการปฏิบัติหน้าที่ในตำแหน่ง เช่น งานการสอน การดูแลเด็กปฐมวัย การเขียนโครงการ งานประเมินผลการศึกษา งานพัฒนาเด็กปฐมวัย ฯลฯ	ฝึกอบรม ศึกษาดูงาน	ตามแผนและหนังสือให้เข้าร่วมอบรมในแต่ละโอกาส
กองส่งเสริมการเกษตร(๑๔)			
- ผอ.กองส่งเสริมการเกษตร - เจ้าพนักงานการเกษตร	๑. สมรรถนะหลัก ๒. สมรรถนะประจำผู้บริหาร ๓. งานที่จำเป็นในการปฏิบัติหน้าที่ในตำแหน่ง เช่น งานวิจัยทางการเกษตร การวิเคราะห์ดิน และการจัดและรักษามาตรฐานพันธุ์พืช การศึกษา วิเคราะห์วิจัยเพื่อควบคุมพันธุ์พืช การเลี้ยงและรักษาสัตว์ ฯลฯ	ฝึกอบรม ศึกษาดูงาน	ตามแผนและหนังสือให้เข้าร่วมอบรมในแต่ละโอกาส
ลูกจ้างประจำ			
คนงานเครื่องสูบน้ำ	๑. สมรรถนะหลัก ๒. งานที่จำเป็นในการปฏิบัติหน้าที่ในตำแหน่ง เช่น ดูแลระบบส่งจ่ายน้ำให้เกษตรกร ดูแลตรวจสอบซ่อมแซมรักษา วัสดุอุปกรณ์ โรงจ่ายน้ำ ฯลฯ	ฝึกอบรม ศึกษาดูงาน	ตามแผนและหนังสือให้เข้าร่วมอบรมในแต่ละโอกาส
พนักงานจ้างตามภารกิจ			
คนงานเครื่องสูบน้ำ	๑. สมรรถนะหลัก ๒. งานที่จำเป็นในการปฏิบัติหน้าที่ในตำแหน่ง เช่น ดูแลระบบส่งจ่ายน้ำให้เกษตรกร ดูแลตรวจสอบซ่อมแซมรักษา วัสดุอุปกรณ์ โรงจ่ายน้ำ ฯลฯ	ฝึกอบรม ศึกษาดูงาน	ตามแผนและหนังสือให้เข้าร่วมอบรมในแต่ละโอกาส
พนักงานจ้างทั่วไป			
คนงาน	๑. สมรรถนะหลัก ๒. งานที่จำเป็นในการปฏิบัติหน้าที่ในตำแหน่ง เช่น ดูแลระบบส่งจ่ายน้ำให้เกษตรกร ดูแลตรวจสอบซ่อมแซมรักษา วัสดุอุปกรณ์ โรงจ่ายน้ำ ฯลฯ	ฝึกอบรม ศึกษาดูงาน	ตามแผนและหนังสือให้เข้าร่วมอบรมในแต่ละโอกาส
คนงาน	๑. สมรรถนะหลัก ๒. งานที่จำเป็นในการปฏิบัติหน้าที่ในตำแหน่ง เช่น งานธุรการ เอกสารเบิกจ่าย เกี่ยวกับการเกษตร ฯลฯ	ฝึกอบรม ศึกษาดูงาน	ตามแผนและหนังสือให้เข้าร่วมอบรมในแต่ละโอกาส
หน่วยตรวจสอบภายใน(๑๒)			

- นักวิชาการตรวจสอบภายใน	๑. สมรรถนะหลัก ๒. สมรรถนะประจำสายงาน ๓. งานที่จำเป็นในการปฏิบัติหน้าที่ในตำแหน่ง เช่น งานตรวจสอบภายใน	ฝึกอบรม ศึกษาดูงาน	ตามแผนและหนังสือ ให้เข้าร่วมอบรมในแต่ ละโอกาส
--------------------------	---	-----------------------	---

๑๐. โครงการ/กิจกรรมการพัฒนาพนักงานส่วนตำบล
ภายใต้ยุทธศาสตร์การพัฒนาพนักงานส่วนตำบล องค์การบริหารส่วนตำบลท่าม่วง ประจำปีงบประมาณ ๒๕๖๗ - ๒๕๖๙

ยุทธศาสตร์ที่ ๑ การพัฒนาคุณภาพชีวิตบุคลากร								
กลยุทธ์ที่ ๑ พัฒนาบุคลากรให้สอดคล้องกับสมรรถนะที่จำเป็นในการปฏิบัติงาน								
ลำดับ	กิจกรรม/โครงการ	ตัวชี้วัดโครงการ	เป้าหมาย	งบ ประมาณ	ระยะเวลา/ปีที่ ดำเนินการ			ผู้รับผิดชอบ
					๒๕๖๗	๒๕๖๘	๒๕๖๙	
๑	โครงการพัฒนาศักยภาพบุคลากร(OD)	ร้อยละผู้เข้ารับการอบรม	เชิงปริมาณ - บุคลากรได้รับการพัฒนาในสมรรถนะหลัก ร้อยละ ๙๐ เชิงคุณภาพ - บุคลากรใช้สมรรถนะหลักในการปฏิบัติงาน ร้อยละ ๙๐ เชิงประโยชน์ - หน่วยงานมีบุคลากรที่มีความรู้ความสามารถในการปฏิบัติงานตามสมรรถนะ ร้อยละ ๙๐	เป็นไปตาม รายจ่ายของ แต่ละ โครงการ	✓	✓	✓	ทุกส่วน ราชการและ หน่วยงาน ภายนอกที่ ดำเนินการ
๒	โครงการพัฒนาทักษะและความรู้ประจำสาย งานของบุคลากร	ร้อยละผู้เข้ารับการอบรม	เชิงปริมาณ - บุคลากรได้รับการพัฒนาในสายงาน ร้อยละ ๙๐ เชิงคุณภาพ - บุคลากรใช้สมรรถนะในการปฏิบัติงาน ร้อยละ ๙๐ เชิงประโยชน์ - หน่วยงานมีบุคลากรที่มีความรู้ความสามารถในการปฏิบัติงานในสายงาน ร้อยละ ๙๐	เป็นไปตาม รายจ่ายของ แต่ละ โครงการ	✓	✓	✓	ทุกส่วน ราชการและ หน่วยงาน ภายนอกที่ ดำเนินการ

ลำดับ	กิจกรรม/โครงการ	ตัวชี้วัดโครงการ	เป้าหมาย	งบ ประมาณ	ระยะเวลา/ปีที่ ดำเนินการ			ผู้รับผิดชอบ
					๒๕๖๗	๒๕๖๘	๒๕๖๙	
๓	โครงการพัฒนาศักยภาพการทำงานของพนักงานองค์การบริหารส่วนตำบลและบุคลากรทางการศึกษา	ร้อยละของผู้เข้ารับการอบรม	เชิงปริมาณ - บุคลากรทางการศึกษาได้รับการพัฒนาทักษะในการทำงานร้อยละ ๙๐ เชิงคุณภาพ - บุคลากรทางการศึกษาปฏิบัติงานอย่างมีประสิทธิภาพ ร้อยละ ๙๐ เชิงประโยชน์ - หน่วยงานมีบุคลากรทางการศึกษาที่มีความรู้ความสามารถในการปฏิบัติงานในสายงาน ร้อยละ ๙๐	เป็นไปตาม รายจ่ายของ แต่ละ โครงการ	✓	✓	✓	กอง การศึกษา ศาสนาและ วัฒนธรรม และ หน่วยงาน ภายนอกที่ ดำเนินการ
๔	โครงการ/กิจกรรมอื่นเพื่อพัฒนาทักษะในการทำงานของแต่ละสายงาน จากหน่วยงานอื่น	ร้อยละผู้เข้ารับการอบรม	เชิงปริมาณ - บุคลากรได้รับการพัฒนาทักษะในการทำงานร้อยละ ๙๐ เชิงคุณภาพ - บุคลากรปฏิบัติงานอย่างมีประสิทธิภาพ ร้อยละ ๙๐ เชิงประโยชน์ - หน่วยงานมีบุคลากรที่มีความรู้ความสามารถในการปฏิบัติงานในสายงาน ร้อยละ ๙๐	เป็นไปตาม รายจ่ายของ แต่ละ โครงการ	✓	✓	✓	ทุกส่วน ราชการและ หน่วยงาน ภายนอกที่ ดำเนินการ

ลำดับ	กิจกรรม/โครงการ	ตัวชี้วัดโครงการ	เป้าหมาย	งบ ประมาณ	ระยะเวลา/ปีที่ ดำเนินการ			ผู้รับผิดชอบ
					๒๕๖๗	๒๕๖๘	๒๕๖๙	
๕	โครงการปฐมนิเทศพนักงานใหม่	ร้อยละของพนักงานบรรจุใหม่	เชิงปริมาณ - บุคลากรที่บรรจุใหม่ได้รับการปฐมนิเทศ ร้อยละ ๑๐๐ เชิงคุณภาพ - บุคลากรที่บรรจุใหม่เข้าใจบริบทในการทำงาน ร้อยละ ๙๐ เชิงประโยชน์ - หน่วยงานมีบุคลากรที่มีความรู้ความสามารถในการปฏิบัติงาน ร้อยละ ๙๐	-	✓	✓	✓	ส่วนราชการ ที่พนักงาน บรรจุใหม่
๖	โครงการฝึกอบรมสัมมนาเพื่อพัฒนาคุณภาพบุคลากรและศึกษาดูงานนอกสถานที่	ร้อยละของพนักงาน	เชิงปริมาณ - บุคลากรที่บรรจุใหม่ได้รับการปฐมนิเทศ ร้อยละ ๑๐๐ เชิงคุณภาพ - บุคลากรที่บรรจุใหม่เข้าใจบริบทในการทำงาน ร้อยละ ๙๐ เชิงประโยชน์ - หน่วยงานมีบุคลากรที่มีความรู้ความสามารถในการปฏิบัติงาน ร้อยละ ๙๐	-	✓	✓	✓	งานกา เจ้าหน้าที่

ยุทธศาสตร์ที่ ๑ การพัฒนาคุณภาพชีวิตบุคลากร								
กลยุทธ์ที่ ๒ ส่งเสริมและสนับสนุนการพัฒนาบุคลากรเพื่อรองรับความก้าวหน้าในสายงาน								
ลำดับ	กิจกรรม/โครงการ	ตัวชี้วัดโครงการ	เป้าหมาย	งบประมาณ	ระยะเวลา/ปีที่ดำเนินการ			ผู้รับผิดชอบ
					๒๕๖๗	๒๕๖๘	๒๕๖๙	
๑	โครงการ/กิจกรรมให้ความรู้และส่งเสริมความก้าวหน้าให้บุคลากรในสายงานของตนเอง	ร้อยละผู้เข้าร่วมกิจกรรม	เชิงปริมาณ - บุคลากรเข้าร่วมกิจกรรม ร้อยละ ๙๐ เชิงคุณภาพ - บุคลากรเข้าใจเส้นทางความก้าวหน้าของตน ร้อยละ ๙๐ เชิงประโยชน์ - หน่วยงานมีบุคลากรที่มีความรู้ความสามารถเติบโตในสายงาน ร้อยละ ๙๐	เป็นไปตาม รายจ่ายของ แต่ละ โครงการ	✓	✓	✓	ทุกส่วน ราชการและ หน่วยงาน ภายนอกที่ ดำเนินการ

ยุทธศาสตร์ที่ ๑ การพัฒนาคุณภาพชีวิตบุคลากร								
กลยุทธ์ที่ ๓ ส่งเสริมและพัฒนาคุณภาพชีวิตบุคลากร								
ลำดับ	กิจกรรม/โครงการ	ตัวชี้วัดโครงการ	เป้าหมาย	งบ ประมาณ	ระยะเวลา/ปีที่ ดำเนินการ			ผู้รับผิดชอบ
					๒๕๖๗	๒๕๖๘	๒๕๖๙	
๑	กิจกรรมตรวจสอบสุขภาพประจำปีของบุคลากร	ร้อยละผู้ได้รับการตรวจสุขภาพประจำปี	เชิงปริมาณ - บุคลากรได้รับการตรวจสุขภาพประจำปี ร้อยละ ๙๐ เชิงคุณภาพ - การตรวจสุขภาพของบุคลากรผ่านเกณฑ์ ร้อยละ ๙๐ เชิงประโยชน์ - หน่วยงานมีบุคลากรที่มีสุขภาพดีพร้อมปฏิบัติงาน ร้อยละ ๙๐	-	✓	✓	✓	กอง สวัสดิการ สังคมและ หน่วยงาน ภายนอกที่ ดำเนินการ
๒	โครงการซ้อมแผนฉุกเฉินกรณีเกิดเหตุไฟไหม้	ร้อยละผู้เข้าร่วมซ้อมแผน	เชิงปริมาณ - บุคลากรเข้าร่วมการซ้อมแผนกรณีเกิดเหตุไฟไหม้ ร้อยละ ๙๐ เชิงคุณภาพ - บุคลากรมีความรู้และสามารถทำหน้าที่ของตนเองกรณีเกิดเหตุไฟไหม้ได้ ร้อยละ ๙๐ เชิงประโยชน์ - หน่วยงานมีแผนเตรียมความพร้อมกรณีเกิดเหตุไฟไหม้	-	✓	✓	✓	งานป้องกัน และบรรเทา สาธารณภัย และ หน่วยงาน ภายนอกที่ เกี่ยวข้อง

ลำดับ	กิจกรรม/โครงการ	ตัวชี้วัดโครงการ	เป้าหมาย	งบ ประมาณ	ระยะเวลา/ปีที่ ดำเนินการ			ผู้รับผิดชอบ
					๒๕๖๗	๒๕๖๘	๒๕๖๙	
๓	กิจกรรม ๕ ส.	ร้อยละผู้เข้าร่วมกิจกรรม	เชิงปริมาณ - บุคลากรเข้าร่วมกิจกรรม ๕ ส. ร้อยละ ๙๐ เชิงคุณภาพ - บุคลากรมีความรู้ และเข้าใจขั้นตอน ๕ ส ร้อยละ ๙๐ เชิงประโยชน์ - หน่วยงานมีความสะอาดเป็นระเบียบเรียบร้อย เพิ่มขึ้น ร้อยละ ๙๐	-	✓	✓	✓	ทุกส่วน ราชการ

ยุทธศาสตร์ที่ ๒ การพัฒนาบุคลากรให้เป็นคนดี								
กลยุทธ์ที่ ๑ พัฒนาบุคลากรให้เป็นคนมีความรู้คู่ความดี								
ลำดับ	กิจกรรม/โครงการ	ตัวชี้วัดโครงการ	เป้าหมาย	งบ ประมาณ ต่อกิจกรรม	ระยะเวลา/ปีที่ ดำเนินการ			ผู้รับผิดชอบ
					๒๕๖๗	๒๕๖๘	๒๕๖๙	
๑	โครงการฝึกอบรมคุณธรรมจริยธรรม ธรรมาภิบาลในหน่วยงาน ให้กับบุคลากร	ร้อยละผู้เข้ารับการอบรม	เชิงปริมาณ - บุคลากรเข้ารับการพัฒนาด้านคุณธรรมจริยธรรม ร้อย ละ ๙๐ เชิงคุณภาพ - บุคลากรมีคุณธรรมจริยธรรม ในการปฏิบัติงาน ร้อยละ ๙๐ เชิงประโยชน์ - หน่วยงานมีบุคลากรที่มีคุณธรรมจริยธรรมในการ ปฏิบัติงาน ร้อยละ ๙๐	-	✓	✓	✓	สำนักปลัด
๒	โครงการอบรมและศึกษาดูงานการต่อต้านการ ทุจริต	ร้อยละผู้ได้รับการส่งเสริม การต่อต้านการทุจริต	เชิงปริมาณ - บุคลากรได้รับการส่งเสริมด้านต้านการทุจริต ร้อยละ ๙๐ เชิงคุณภาพ - บุคลากรมีความรู้ความเข้าใจการทุจริต ร้อยละ ๙๐ เชิงประโยชน์ - หน่วยงานมีบุคลากรที่ปฏิบัติงานด้วยความซื่อสัตย์สุจริต เพิ่มขึ้นร้อยละ ๙๐	เป็นไปตาม รายงานของ แต่ละ โครงการ	✓	✓	✓	สำนักปลัด และ หน่วยงาน ภายนอกที่ เกี่ยวข้อง

ลำดับ	กิจกรรม/โครงการ	ตัวชี้วัดโครงการ	เป้าหมาย	งบ ประมาณ ต่อกิจกรรม	ระยะเวลา/ปีที่ ดำเนินการ			ผู้รับผิดชอบ
					๒๕๖๗	๒๕๖๘	๒๕๖๙	
๓	กิจกรรมต่อต้านการทุจริตในพื้นที่ตำบลท่าม่วง	ร้อยละของผู้เข้าร่วม กิจกรรม	เชิงปริมาณ - บุคลากรเข้าร่วมกิจกรรมต่อต้านการทุจริต ร้อยละ ๙๐ เชิงคุณภาพ - บุคลากรตระหนักรู้การต่อต้านการทุจริต ร้อยละ ๙๐ เชิงประโยชน์ - หน่วยงานมีบุคลากรที่ปฏิบัติงานด้วยความซื่อสัตย์สุจริต เพิ่มขึ้นร้อยละ ๙๐	-	✓	✓	✓	สำนักปลัด และ หน่วยงาน ภายนอกที่ เกี่ยวข้อง
๔	กิจกรรมแอปพลิเคชันกฎหมาย ปปช. มาตรา ๑๐๐ และ ๑๐๓ เพื่อเครื่องมือในการสร้างเสริม องค์ความรู้เพื่อป้องกันผลประโยชน์ทับซ้อน	ร้อยละผู้เข้าทดสอบ แอปพลิเคชันกฎหมาย ปปช. มาตรา ๑๐๐ และ ๑๐๓	เชิงปริมาณ - บุคลากรเข้าทดสอบแอปพลิเคชันกฎหมาย ปปช. ร้อยละ ๙๐ เชิงคุณภาพ - บุคลากรมีความรู้ความเข้าใจในกฎหมาย ปปช. ร้อยละ ๙๐ เชิงประโยชน์ - หน่วยงานมีบุคลากรที่ปฏิบัติงานด้วยความซื่อสัตย์สุจริต เพิ่มขึ้นร้อยละ ๙๐	-	✓	✓	✓	สำนักปลัด

ลำดับ	กิจกรรม/โครงการ	ตัวชี้วัดโครงการ	เป้าหมาย	งบ ประมาณ ต่อกิจกรรม	ระยะเวลา/ปีที่ ดำเนินการ			ผู้รับผิดชอบ
					๒๕๖๗	๒๕๖๘	๒๕๖๙	
๕	จัดทำคู่มือผลประโยชน์ทับซ้อนและให้ความรู้เรื่องผลประโยชน์ทับซ้อนให้กับบุคลากร	ร้อยละความสำเร็จ	เชิงปริมาณ - จัดทำคู่มือผลประโยชน์ทับซ้อน จำนวน ๑ เล่ม เชิงคุณภาพ - คู่มือผลประโยชน์ทับซ้อน สมบูรณ์ อ่านเข้าใจง่าย ร้อยละ ๙๐ เชิงประโยชน์ - หน่วยงานมีคู่มือผลประโยชน์ทับซ้อนในการปฏิบัติราชการ	-	✓	✓	✓	สำนักปลัด
๖	โครงการยกย่องเชิดชูเกียรติบุคลากรผู้มีคุณธรรมจริยธรรมและให้บริการประชาชนดีเด่น	ร้อยละผู้เข้าร่วมโครงการ	เชิงปริมาณ - บุคลากรเข้าร่วมโครงการเชิดชูเกียรติ ร้อยละ ๙๐ เชิงคุณภาพ - บุคลากรมีความรู้ความเข้าใจในวัตถุประสงค์ของโครงการ ร้อยละ ๙๐ เชิงประโยชน์ - หน่วยงานมีบุคลากรที่มีคุณธรรมจริยธรรมและเป็นแบบอย่างที่ดี	-	✓	✓	✓	สำนักปลัด
๗	จัดทำคู่มือการให้บริการและปรับปรุงศูนย์ข้อมูลข่าวสาร การเข้าถึงข้อมูลข่าวสารของประชาชน ต่อองค์การบริหารส่วนตำบลท่าม่วง	จำนวนเล่ม	เชิงปริมาณ - จัดทำคู่มือผลการให้บริการ จำนวน ๑ เล่ม เชิงคุณภาพ - คู่มือผลการให้บริการ สมบูรณ์ อ่านเข้าใจง่าย ร้อยละ ๙๐ เชิงประโยชน์ - หน่วยงานมีคู่มือการให้บริการในการปฏิบัติราชการ	-	✓	✓	✓	สำนักปลัด

ยุทธศาสตร์ที่ ๒ การพัฒนาบุคลากรให้เป็นคนดี

กลยุทธ์ที่ ๒ ส่งเสริมให้บุคลากรมีคุณธรรมจริยธรรมในการปฏิบัติงาน								
ลำดับ	กิจกรรม/โครงการ	ตัวชี้วัดโครงการ	เป้าหมาย	งบ ประมาณ	ระยะเวลา/ปีที่ ดำเนินการ			ผู้รับผิดชอบ
					๒๕๖๗	๒๕๖๘	๒๕๖๙	
๑	จัดทำประกาศเจตจำนงต่อต้านการทุจริตของ องค์การบริหารส่วนตำบลท่าม่วง	ร้อยละความสำเร็จ	เชิงปริมาณ - จัดทำประกาศเจตจำนงต่อต้านการทุจริต เชิงคุณภาพ - บุคลากรมีความรู้ความเข้าใจเรื่องการต่อต้านการทุจริต ร้อยละ ๙๐ เชิงประโยชน์ - หน่วยงานมีประกาศ เจตจำนงต่อต้านการทุจริต	-	✓	✓	✓	สำนักปลัด
๒	กิจกรรมมาตรการสร้างความโปร่งใสในการ ปฏิบัติงาน ของบุคลากร	ร้อยละความพึงพอใจ	เชิงปริมาณ - จำนวนหนังสือที่ประชาชนหรือหน่วยงานตรวจสอบ ตรวจสอบได้ เชิงคุณภาพ - ความพึงพอใจในการทำงานของหน่วยงานจากประชาชน เชิงประโยชน์ - หน่วยงานบริหารงานด้วยความโปร่งใส ตรวจสอบได้	-	✓	✓	✓	สำนักปลัด

ลำดับ	กิจกรรม/โครงการ	ตัวชี้วัดโครงการ	เป้าหมาย	งบ ประมาณ	ระยะเวลา/ปีที่ ดำเนินการ			ผู้รับผิดชอบ
					๒๕๖๗	๒๕๖๘	๒๕๖๙	
๓	โครงการเผยแพร่ข้อมูลด้านการจัดซื้อ-จัดจ้าง	ร้อยละความพึงพอใจ	เชิงปริมาณ - ร้อยละของจำนวนโครงการที่เปิดเผยแพร่ข้อมูลการจัดซื้อจัดจ้าง เชิงคุณภาพ - ความพึงพอใจในการทำงานของหน่วยงานจากประชาชน เชิงประโยชน์ - หน่วยงานบริหารงานด้วยความโปร่งใส ตรวจสอบได้	-	✓	✓	✓	กองคลัง และ หน่วยงาน ภายนอกที่ เกี่ยวข้อง
๔	โครงการอบรมด้านวินัยและรักษาวินัยในการทำงาน	ร้อยละของบุคลากร	เชิงปริมาณ - บุคลากรเข้ารับการอบรม ร้อยละ ๖๐ เชิงคุณภาพ - บุคลากรผ่านการอบรมมีความรู้ ร้อยละ ๘๐ เชิงประโยชน์ - หน่วยงานมีบุคลากรที่ดีในการปฏิบัติงาน	เป็นไปตาม รายการของ แต่ละ โครงการ	✓	✓	✓	สำนักปลัด และ หน่วยงาน ภายนอกที่ เกี่ยวข้อง
๕	มาตรการยกระดับการคุณภาพการให้บริการประชาชน	ร้อยละความพึงพอใจ	เชิงปริมาณ - จำนวนครั้งในการให้บริการกับประชาชน เชิงคุณภาพ - ความพึงพอใจในการทำงานของหน่วยงานจาก ประชาชน เชิงประโยชน์ - ประชาชนได้รับความสะดวกในการมารับบริการ	-	✓	✓	✓	ทุกส่วน ราชการและ หน่วยงาน ภายนอกที่ เกี่ยวข้อง

ยุทธศาสตร์ที่ ๓ การพัฒนาบุคลากรทุกระดับเป็นผู้นำการเปลี่ยนแปลง								
กลยุทธ์ที่ ๑ พัฒนาบุคลากรทุกระดับ ให้ยอมรับการการเปลี่ยนแปลงที่จะเกิดขึ้นในองค์กร ในอนาคต								
ลำดับ	กิจกรรม/โครงการ	ตัวชี้วัดโครงการ	เป้าหมาย	งบ ประมาณ	ระยะเวลา/ปีที่ ดำเนินการ			ผู้รับผิดชอบ
					๒๕๖๗	๒๕๖๘	๒๕๖๙	
๑	โครงการที่เกี่ยวข้องกับการพัฒนาภาวะผู้นำ	ร้อยละผู้เข้ารับการอบรม	เชิงปริมาณ - พนักงานส่วนตำบลได้รับการพัฒนาภาวะผู้นำ ร้อยละ ๙๐ เชิงคุณภาพ - พนักงานส่วนตำบลสามารถปฏิบัติหน้าที่ความเป็นผู้นำ ร้อยละ ๙๐ เชิงประโยชน์ - หน่วยงานมีบุคลากรที่มีภาวะผู้นำและบังคับบัญชาได้อย่างมีประสิทธิภาพ	เป็นไปตาม รายจ่ายของ แต่ละ โครงการ	✓	✓	✓	สำนักปลัด และ หน่วยงาน ภายนอกที่ เกี่ยวข้อง
๒	โครงการพัฒนาศักยภาพการทำงานและการบริหารงาน	ร้อยละผู้เข้ารับการอบรม	เชิงปริมาณ - ปลัด หัวหน้าส่วนราชการ ได้รับการพัฒนาศักยภาพในการบริหารงาน ร้อยละ ๙๐ เชิงคุณภาพ - ปลัด หัวหน้าส่วนราชการสามารถปฏิบัติหน้าที่อย่างมีประสิทธิภาพ ร้อยละ ๙๐ เชิงประโยชน์ - หน่วยงานมีสายงานผู้บริหารที่มีภาวะผู้นำและบังคับบัญชาได้อย่างมีประสิทธิภาพ	เป็นไปตาม รายจ่ายของ แต่ละ โครงการ	✓	✓	✓	สำนักปลัด และ หน่วยงาน ภายนอกที่ เกี่ยวข้อง

ยุทธศาสตร์ที่ ๓ การพัฒนาบุคลากรทุกระดับเป็นผู้นำการเปลี่ยนแปลง								
กลยุทธ์ที่ ๒ ส่งเสริมและพัฒนาให้บุคลากรร่วมมือกับเครือข่าย หน่วยงานรัฐ เอกชน และภาพประชาชน								
ลำดับ	กิจกรรม/โครงการ	ตัวชี้วัดโครงการ	เป้าหมาย	งบ ประมาณ	ระยะเวลา/ปีที่ ดำเนินการ			ผู้รับผิดชอบ
					๒๕๖๗	๒๕๖๘	๒๕๖๙	
๑	โครงการปลูกต้นไม้เพื่อเพิ่มพื้นที่สีเขียวลดภาวะโลกร้อนในเขตพื้นที่ตำบลท่าม่วง	ร้อยละผู้เข้าร่วมโครงการ	เชิงปริมาณ - บุคลากรเข้าร่วมโครงการ ร้อยละ ๙๐ เชิงคุณภาพ - บุคลากรเข้าใจวัตถุประสงค์ของโครงการ ร้อยละ ๙๐ เชิงประโยชน์ - หน่วยงานมีพื้นที่สีเขียวและสภาพแวดล้อมน่าอยู่	-	✓	✓	✓	กอง สวัสดิการ สังคม และทุกส่วน ราชการ ร่วมกัน
๒	โครงการ อบต.พบประชาชน	ร้อยละของส่วนราชการไปจัดกิจกรรม	เชิงปริมาณ - ส่วนราชการสังกัด อบต.ท่าม่วงร่วมจัดกิจกรรม ร้อยละ ๙๐ เชิงคุณภาพ - กิจกรรมมีความเรียบร้อยและสมบูรณ์ ร้อยละ ๙๐ เชิงประโยชน์ - ประชาชนได้รับความสะดวกในการติดต่อราชการ	เป็นไปตาม รายจ่ายของ แต่ละ โครงการ	✓	✓	✓	ทุกส่วน ราชการ

ยุทธศาสตร์ที่ ๔ การสร้างวัฒนธรรมในองค์กรให้มีการแลกเปลี่ยนเรียนรู้และร่วมกันพัฒนา								
กลยุทธ์ที่ ๑ ส่งเสริมให้บุคลากรยอมรับในผลงานของคนอื่นและปรับปรุงแก้ไขในผลงานของตน								
ลำดับ	กิจกรรม/โครงการ	ตัวชี้วัดโครงการ	เป้าหมาย	งบ ประมาณ	ระยะเวลา/ปีที่ ดำเนินการ			ผู้รับผิดชอบ
					๒๕๖๗	๒๕๖๘	๒๕๖๙	
๑	จัดกิจกรรมการสร้างส่วนราชการเป็นองค์กรเรียนรู้ เช่น จัดทำคู่มือการปฏิบัติราชการ แผ่นพับ คู่มือการทำงาน กฎระเบียบการปฏิบัติราชการในสายงานของตนเพื่อเผยแพร่ให้กับบุคลากรในสังกัด	ร้อยละบุคลากรในสำนักงาน (เฉพาะพนักงานส่วนตำบล)	เชิงปริมาณ - บุคลากรจัดทำคู่มือปฏิบัติราชการ ร้อยละ ๕๐ เชิงคุณภาพ - คู่มือผลการปฏิบัติราชการ สมบูรณ์ อ่านเข้าใจง่าย ร้อยละ ๙๐ เชิงประโยชน์ - หน่วยงานมีคู่มือในการปฏิบัติราชการ	-	✓	✓	✓	ทุกส่วน ราชการ

ยุทธศาสตร์ที่ ๔ การสร้างวัฒนธรรมในองค์กรให้มีการแลกเปลี่ยนเรียนรู้และร่วมกันพัฒนา								
กลยุทธ์ที่ ๒ ส่งเสริมกระบวนการจัดการเรียนรู้ร่วมกันภายในองค์กร เพื่อเป็นเครื่องมือในการพัฒนาศักยภาพและความสามารถในการปฏิบัติงาน								
ลำดับ	กิจกรรม/โครงการ	ตัวชี้วัดโครงการ	เป้าหมาย	งบ ประมาณ	ระยะเวลา/ปีที่ ดำเนินการ			ผู้รับผิดชอบ
					๒๕๖๗	๒๕๖๘	๒๕๖๙	
๑	ประชุมประจำเดือน	ร้อยละของการเข้าร่วม ประชุมประจำเดือน	เชิงปริมาณ - บุคลากรเข้าร่วมประชุมประจำเดือนร้อยละ ๙๐ เชิงคุณภาพ - ส่วนราชการ จัดทำกรณำเสนอผลงานประจำเดือน ร้อยละ ๙๐ เชิงประโยชน์ - หน่วยงานรู้การเคลื่อนไหวและการดำเนินงานของแต่ละ ส่วนราชการอย่างต่อเนื่อง	-	✓	✓	✓	ทุกส่วน ราชการ
๒	โครงการจัดการความรู้ในองค์กร (knowledge Management /KM)	ร้อยละความสำเร็จ	เชิงปริมาณ - บุคลากรเข้าร่วมโครงการ การจัดการความรู้ (KM) ของ หน่วยงาน ร้อยละ ๙๐ เชิงคุณภาพ - บุคลากรมีความรู้เข้าใจวัตถุประสงค์ของโครงการ ร้อย ละ ๘๐ เชิงประโยชน์ - หน่วยงานได้จัดการเรียนรู้ร่วมกันและแลกเปลี่ยนเรียนรู้ งานร่วมกัน	-	✓	✓	✓	ทุกส่วน ราชการ

ลำดับ	กิจกรรม/โครงการ	ตัวชี้วัดโครงการ	เป้าหมาย	งบ ประมาณ	ระยะเวลา/ปีที่ ดำเนินการ			ผู้รับผิดชอบ
					๒๕๖๗	๒๕๖๘	๒๕๖๙	
๓	โครงการส่งเสริมการทำงานเป็นทีม	ร้อยละความสำเร็จ	เชิงปริมาณ - บุคลากรเข้าร่วมโครงการการทำงานเป็นทีม ร้อยละ ๙๐ เชิงคุณภาพ - บุคลากรมีความพึงพอใจในกิจกรรม ร้อยละ ๙๐ เชิงประโยชน์ - หน่วยงานมีทีมงานที่มีคุณภาพพร้อมขับเคลื่อนงานขององค์กรได้อย่างมีประสิทธิภาพ	-	✓	✓	✓	ทุกส่วน ราชการ
๔	กิจกรรมเสริมสร้างความสัมพันธ์ในอันดีให้กับบุคลากร (กิจกรรมย่อยตามสถานการณ์ ปีละไม่น้อยกว่า ๕ กิจกรรม)	ไม่น้อยกว่าร้อยละ ๙๐ ของเป้าหมาย	เชิงปริมาณ - ดำเนินกิจกรรม ไม่น้อยกว่า ร้อยละ ๙๐ ของเป้าหมาย เชิงคุณภาพ - บุคลากรมีความพึงพอใจในกิจกรรม ร้อยละ ๙๐ เชิงประโยชน์ - หน่วยงานมีทีมงานที่มีคุณภาพพร้อมขับเคลื่อนงานขององค์กรได้อย่างมีประสิทธิภาพ	-	✓	✓	✓	ทุกส่วน ราชการ
๕	โครงการสำรวจความพึงพอใจและแรงจูงใจบุคลากร	ร้อยละบุคลากร	เชิงปริมาณ - บุคลากรตอบแบบสอบถามร้อยละ ร้อยละ ๙๐ เชิงคุณภาพ - บุคลากรมีความพึงพอใจในการทำงาน ร้อยละ ๙๐ เชิงประโยชน์ - หน่วยงานรับทราบปัญหาและความต้องการในเบื้องต้นของบุคลากร	-	✓	✓	✓	ทุกส่วน ราชการ

๑๑. แนวทางพัฒนาพนักงานส่วนท้องถิ่น

องค์การบริหารส่วนตำบลท่าม่วง กำหนดแนวทางการของพนักงานส่วนตำบลในสังกัดทุกระดับชั้น โดยมุ่งเน้นไปที่พัฒนาเพื่อเพิ่มพูนความรู้ ทักษะที่ดี มีคุณธรรมจริยธรรม อันจะทำให้การปฏิบัติหน้าที่ราชการมีประสิทธิภาพ เกิดประสิทธิผล ตามรอบการจัดทำแผนอัตรากำลัง ๓ ปี การพัฒนานอกจากการพัฒนาความรู้ทั่วไปในการปฏิบัติงาน เสริมความรู้และทักษะในแต่ละตำแหน่ง ด้านการบริหาร ด้านคุณสมบัติส่วนตัว และด้านอื่น ๆ ที่จำเป็นแล้ว องค์การบริหารส่วนตำบลท่าม่วง ตระหนักเป็นอย่างยิ่ง โดยมุ่งเน้นที่จะพัฒนาตามนโยบายของรัฐบาลแห่งรัฐ คือการพัฒนาบุคลากรตามแนวทาง ไทยแลนด์ ๔.๐ เพื่อประโยชน์ของประชาชนเป็นหลัก กล่าวคือ

๑. เป็นองค์การบริหารส่วนตำบลที่เปิดกว้างและเชื่อมโยงกัน มีการบริหารจัดการที่เปิดเผยโปร่งใส ในการทำงาน บุคคลภายนอกสามารถเข้าถึงข้อมูลข่าวสารของ หน่วยงานได้ มีการแบ่งปันข้อมูลซึ่งกันและกัน ระหว่างหน่วยงานรัฐ ภาคเอกชน และประชาชนทั่วไป เพื่อเป็นการตรวจสอบการทำงานระหว่างกันและเปิดกว้างซึ่งการมีส่วนร่วม การสร้างเครือข่าย

๒. องค์การบริหารส่วนตำบลที่ยึดประชาชนเป็นศูนย์กลาง เป็นการทำงานที่ต้องเข้าใจประชาชนเป็นหลัก ทำงานเชิงรุกและมองไปข้างหน้า โดยตั้งคำถามเสมอว่า ประชาชนจะได้อะไร มุ่งเน้นแก้ไข ปัญหาความต้องการและตอบสนองความต้องการประชาชนเป็นสำคัญ การอำนวยความสะดวกเชื่อมโยงทุกส่วนราชการ เพื่อเปิดโอกาสต่อโจทย์การทำงานร่วมกัน องค์การบริหารส่วนตำบลท่าม่วง มุ่งเน้นให้ประชาชนใช้ระบบดิจิทัล อิเล็กทรอนิกส์ เพื่อให้ประชาชนก้าวทันความก้าวหน้าของระบบข้อมูลสารสนเทศ โดยเปิดให้ประชาชนใช้บริการ WIFI ฟรี รวมถึงเปิดโอกาสให้ประชาชนใช้ระบบอินเทอร์เน็ตที่หน่วยงาน ให้ข้อมูลผ่านไลน์ เว็บไซต์ ของหน่วยงานด้วย

๓. เป็นองค์การบริหารส่วนตำบลที่มีขีดสมรรถนะสูงและทันสมัย องค์การบริหารส่วนตำบลท่าม่วง ได้รับการถ่ายโอนสถานีอนามัยมา ๑ แห่ง จากกระทรวงสาธารณสุข พร้อมกับเจ้าหน้าที่ประจำสถานีอนามัยจำนวนหนึ่ง ดังนั้นในด้านการปฏิบัติงานสาธารณสุข ทำให้องค์การบริหารส่วนตำบลท่าม่วง มีขีดความสามารถในการให้บริการสาธารณสุข โดดเด่น และทันทั่วถึงที่ต่อความต้องการของประชาชนในพื้นที่งบประมาณในจำนวนหนึ่งที่อุดหนุนให้กับสถานีอนามัยถ่ายโอน ทำให้องค์การบริหารส่วนตำบลท่าม่วง สามารถจัดซื้ออุปกรณ์ เครื่องมือทางการแพทย์ที่ทันสมัย และมีขีดความสามารถในการสนับสนุนบุคลากรและงบประมาณในการจ้างอัตรากำลังเพิ่ม เพื่อสนับสนุนงานในด้านสาธารณสุขได้เป็นอย่างดี และทันสมัย

๔. รองรับการพัฒนาด้วยเทคโนโลยีดิจิทัลมาใช้เป็นเครื่องมือในการบริหารงานภาครัฐและการจัดทำบริการสาธารณะเพื่อเพิ่มประสิทธิภาพในการอำนวยความสะดวกและให้บริการประชาชน

ทั้งนี้ในการพัฒนาบุคลากรในสังกัดองค์การบริหารส่วนตำบลท่าม่วง ตามแนวทางข้างต้นนั้น กำหนดให้ทุกตำแหน่ง ได้มีโอกาสที่จะได้รับการพัฒนา ในช่วงระยะเวลาตามแผนอัตรากำลัง ๓ ปี ซึ่งวิธีการพัฒนา อาจใช้วิธีการใดวิธีการหนึ่ง เช่น การปฐมนิเทศ การฝึกอบรม การศึกษาหรือดูงาน การประชุมเชิงปฏิบัติการ ฯลฯ ประกอบในการพัฒนาพนักงานส่วนตำบล เพื่อให้งานเป็นไปอย่างมีประสิทธิภาพและประสิทธิผลบังเกิดผลดีต่อประชาชนและท้องถิ่น ซึ่งการพัฒนาแรกจะเน้นที่การพัฒนาพื้นฐานการปฏิบัติงานพื้นฐานของพนักงานที่จำเป็นต่อการปฏิบัติราชการ เช่น

- ✓ การบริหารโครงการ
- ✓ การให้บริการ
- ✓ การวิจัย
- ✓ ทักษะการติดต่อสื่อสาร

- ✓ การเขียนหนังสือราชการ
- ✓ การใช้เทคโนโลยีสมัยใหม่ เช่น การใช้โปรแกรมคอมพิวเตอร์ต่างๆ เป็นต้น

ส่วนการพัฒนาพฤติกรรมกรรมการปฏิบัติราชการ องค์การบริหารส่วนตำบลท่าม่วงเล็งเห็นว่า มีความสำคัญอย่างยิ่ง เนื่องจากว่า บุคลากรที่มาดำรงตำแหน่ง ในสังกัดนั้น มีที่มาของแต่ละคนไม่เหมือนกันต่างสถานที่ ต่างภาค ต่างภาษาถิ่น ดังนั้น ในการพัฒนาพฤติกรรมกรรมการปฏิบัติราชการ จึงมีความสำคัญและจำเป็นอย่างยิ่ง ประกอบกับพฤติการณ์ปฏิบัติราชการเป็นคุณลักษณะร่วมของพนักงานส่วนตำบลทุกคนที่พึงมี เป็นการหล่อหลอมให้เกิดพฤติกรรมและค่านิยมพึงประสงค์ร่วมกัน เพื่อให้เกิดประโยชน์สูงสุดกับองค์การบริหารส่วนตำบลท่าม่วง ประกอบด้วย

- ✓ การมุ่งผลสัมฤทธิ์
- ✓ การยึดมั่นในความถูกต้องชอบธรรมและจริยธรรม
- ✓ การเข้าใจในองค์กรและระบบงาน
- ✓ การบริการเป็นเลิศ
- ✓ การทำงานเป็นทีม

๑๒.ประกาศคุณธรรมจริยธรรม ขององค์การบริหารส่วนตำบลท่าม่วง

องค์การบริหารส่วนตำบลท่าม่วง ได้ประกาศคุณธรรม จริยธรรมของพนักงานส่วนตำบล เพื่อให้พนักงานและลูกจ้าง มีหน้าที่ดำเนินไปตามกฎหมาย เพื่อรักษาประโยชน์ส่วนรวม และไม่หวังประโยชน์ส่วนตน อำนวยความสะดวกให้บริการประชาชนด้วยความเป็นธรรม ตามหลักธรรมาภิบาล โดยยึดหลักตามค่านิยมหลักของจริยธรรม ดังนี้

๑. ยึดมั่นในคุณธรรมและจริยธรรม
๒. มีจิตสำนึกที่ดี ซื่อสัตย์ สุจริต และรับผิดชอบ
๓. ยึดถือประโยชน์ของประเทศมากกว่าประโยชน์ส่วนตน และไม่มีประโยชน์ทับซ้อน
๔. ยืนหยัดทำในสิ่งที่ถูกต้อง เป็นธรรมและถูกกฎหมาย
๕. ให้บริการประชาชนด้วยความรวดเร็ว มีอัธยาศัยและไม่เลือกปฏิบัติ
๖. ให้บริการข้อมูลข่าวสารแก่ประชาชนอย่างครบถ้วน ถูกต้อง และไม่บิดเบือนข้อเท็จจริง
๗. การมุ่งผลสัมฤทธิ์ของงาน รักษามาตรฐาน มีความโปร่งใส และตรวจสอบได้
๘. ยึดมั่นในระบบประชาธิปไตยอันมีพระมหากษัตริย์ทรงเป็นประมุข
๙. ยึดมั่นในหลักจรรยาวิชาชีพขององค์กร
